

Economía Circular y Economía Social:

Experiencias de éxito



© Copyright de FECOMA;

— Autores:

BUENDÍA MARTÍNEZ, Inmaculada
FERNÁNDEZ DE CASADEVANTE RODRÍGUEZ, Ana
GARCÍA ALONSO, José-Vidal.

— Maquetado por: Gredos San Diego, S. Coop. Mad.

— ISBN: 978-84-09-69838-7

FEDERACIÓN DE COOPERATIVAS Y
DE LA ECONOMÍA SOCIAL DE MADRID



www.fecoma.coop



fecoma@fecoma.coop

— Tfno: 915 221 900



Índice

PRESENTACIÓN PRESIDENTE DE FECOMA	4
INTRODUCCIÓN	5
ECONOMÍA CIRCULAR: EXPERIENCIAS DE BUENAS PRÁCTICAS	15
AMICA	16
BARRIKUPEL	21
CENDRA GRÁFICA	24
CHAMPINTER	27
CIRCÚBICA	31
CIRCULAR REPLAY	34
COCOSINT	37
COOPAMAN	40
COSAS DE BEBES	43
FUNDACIÓN DEIXALLES	46
HELECHOS	50
KOOPERA	53
LA HORMIGA VERDE	57
MILHOJAS ECOPAPELERÍA	61
MULLERES COLLEITEIRAS	65
OTRO TIEMPO OTRO PLANETA	68
PANDURU	72
PORSIETE	76
RECOMSA	80
SISIFO	82
SOM CONNEXIÓ	85
AGRADECIMIENTOS	89
BIBLIOGRAFÍA	90





Presentación del presidente de FECOMA



La Federación de Cooperativas y de la Economía Social de Madrid (FECOMA), constituida en 1997, impulsa y promueve el desarrollo de las fórmulas empresariales de la economía social en su conjunto y en su variedad en la Comunidad de Madrid. Representa los intereses de aproximadamente 2.300 empresas, sociedades cooperativas y sociedades laborales en la región y cuenta con más de 600 directamente asociadas, que agrupan a 30.000 socios directos y otros 10.000 empleados. Incorporando las cooperativas de servicios y las de consumidores y usuarios, así como otras formas de participación del Tercer Sector, podemos esperar un impacto de la economía social en Madrid, cercano a las 450.000 personas.

Entre nuestras orientaciones está la de servicio público, prestado a través de la colaboración público-privada que se manifiesta a través de convenios de colabora-

ción con las administraciones europeas, nacionales, autonómicas y locales, ofreciendo servicios de carácter gratuito siempre que sea posible. También hay que destacar la orientación hacia la dinamización del tejido empresarial, fomentando la presencia de la economía social en la sociedad madrileña, poniendo en valor su voluntad para ofrecer a los madrileños y madrileñas soluciones empresariales en términos de calidad, competitividad, modelos alternativos de hacer empresa, orientada a los problemas sociales, resilientes, sostenibles y vinculadas al territorio donde se desarrollan.

La economía social madrileña quiere estar a la vanguardia cuidando el planeta y a las personas con las que trabaja y a las que atiende, tanto en la gran ciudad como en los municipios rurales. Entre los servicios de la federación están los de formación, asesoramiento y asistencia técnica tanto para la creación de empresas como para el fortalecimiento y la consolidación de las empresas existentes.

La principal orientación está en la voluntad transformadora, buscando soluciones alternativas allí donde no parece que existan, y atendiendo las necesidades sociales de forma creativa, con técnicas de innovación social y apoyando la equidad de género, la diversidad cultural y social y el medioambiente, razón por la cual presentamos esta **Guía de Economía Circular y Economía Social: Experiencias de éxito**.

Quiero agradecer a todas las empresas que han participado y a muchas otras que también desarrollan interesantísimas prácticas de economía circular desde hace muchos años y que no han podido participar, como la Fundación Emaús y otras muchas organizaciones de economía social y agradecer al Ministerio de Trabajo y Economía Social que nos haya apoyado para realizar este proyecto que esperamos sirva para mostrar uno de los muchos aspectos de la Economía Social que resultan desconocidos.

Madrid, a 26 de diciembre de 2024,
Carlos de la Higuera Pérez.



Introducción

La **Guía de Economía Circular y Economía Social: Experiencias de éxito** que aquí te presentamos tiene por objeto poner en valor las buenas prácticas de circularidad que realizan e incorporan en su día a día las empresas de Economía Social para darlas a conocer, darles visibilidad y puedan servir de inspiración a otras entidades o a proyectos emprendedores que pudieran surgir en las distintas áreas geográficas del estado.

Esta publicación engloba a **21 entidades de Economía Social** que desarrollan modelos de negocio, actividades y/o buenas prácticas de Economía Circular persiguiendo un triple impacto: económico, social y medioambiental.

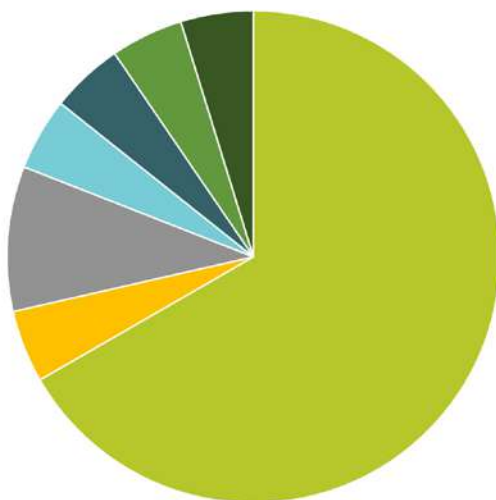
Estas 21 experiencias reales, las cuales aparecen en esta guía ordenadas alfabéticamente, han sido analizadas destacándose sus aspectos innovadores, sus factores de éxito, sus impactos (económicos, sociales y medio ambientales), sus retos y sus reconocimientos. Todos estos elementos nos ayudan a descubrir sus realidades y a conocerlas un poco más.

Este conjunto de entidades es una muestra diversa en cuanto a las fórmulas de la Economía Social, los sectores de actividad y las ubicaciones geográficas, ya que representa la pluralidad en todos estos aspectos.

Atendiendo a la fórmula jurídica

En la muestra hay cooperativas, sociedades laborales, empresas de inserción, centros especiales de empleo, fundaciones, asociaciones y una sociedad limitada, la cual, a pesar de no ser una fórmula de Economía Social, se ha incluido ya que está impulsada por dos entidades, siendo una de ellas Mondragón Corporación, y el caso de uso se está aplicando a otra cooperativa de dicha corporación.

La distribución del conjunto de entidades atendiendo a su fórmula jurídica es la siguiente:



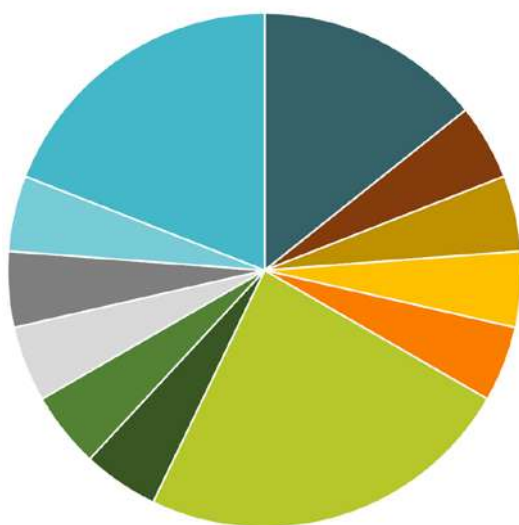
POR FÓRMULA JURÍDICA	21	100%
Cooperativa	14	66,7%
Sociedad Laboral	1	4,8%
Empresa de inserción	2	9,5%
Centro Especial Empleo	1	4,8%
Fundación	1	4,8%
Asociación	1	4,8%
Sociedad Limitada	1	4,8%



Atendiendo al sector de actividad

Cobra un peso muy importante la agricultura, la gestión de residuos, el textil y la moda, pero también hay otros casos significativos como el de una Ecopapelería y una entidad de Ecodiseño de lámparas.

La distribución del conjunto de entidades atendiendo a su sector de actividad es la siguiente:

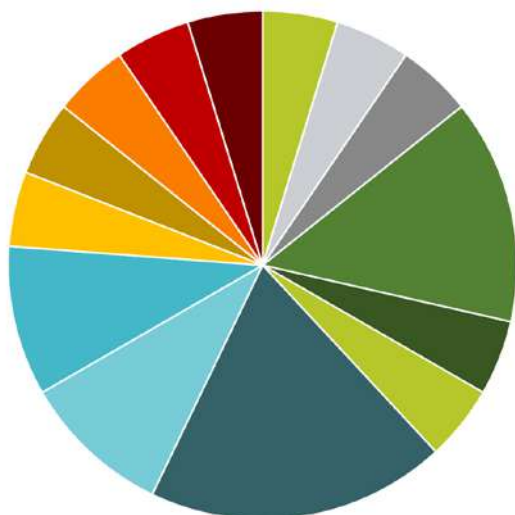


POR SECTOR DE ACTIVIDAD	21	100%
Agricultura	3	14%
Alimentación	1	5%
Comercio minorista	1	5%
Ecodiseño	1	5%
Educación	1	5%
Gestión de residuos	5	24%
Inclusión social	1	5%
Industrial	1	5%
Jardinería y Medio ambiente	1	5%
Papelería	1	5%
Telefonía y comunicación	1	5%
Textil y moda	4	19%

Atendiendo a la ubicación geográfica

Las entidades están distribuidas a lo largo de todo el territorio nacional, combinando una mayor representación de la Comunidad de Madrid, la Comunidad de Castilla La Mancha y la Comunidad Valenciana.

La distribución del conjunto de entidades atendiendo a su ubicación geográfica es la siguiente:



POR COMUNIDAD AUTÓNOMA	21	100%
Aragón	1	4,76%
Asturias	1	4,76%
Cantabria	1	4,76%
Castilla La Mancha	3	14,29%
Castilla y León	1	4,76%
Cataluña	1	4,76%
Comunidad de Madrid	4	19,05%
Comunidad Valenciana	2	9,52%
Euskadi	2	9,52%
Extremadura	1	4,76%
Galicia	1	4,76%
Illes Balears	1	4,76%
Murcia	1	4,76%
Navarra	1	4,76%



El escaso conocimiento sobre la adopción del enfoque circular en la ES ha conducido a que el proceso de selección se haya basado en el conocimiento directo de las entidades representativas de la ES en cada una de las regiones españolas. Elegidas las organizaciones, su estudio se ha realizado de forma normalizada incluyendo siete grupos de informaciones: descripción de la actividad, innovaciones y estrategia circulares, factores de éxito, impactos económicos sociales y ambientales, desafíos y lecciones aprendidas, y reconocimientos y premios.

El análisis conjunto de los casos permite confirmar la naturaleza transversal de la ES y de la EC. En efecto, la circularidad está presente en todas las familias organizacionales de la ES, aunque con un predominio de las cooperativas, en consonancia con su presencia real, y en todo el territorio español. Por lo que hace referencia a los sectores de actividad, aunque destaca su presencia en sectores tradicionales, como el agrario, pero también en nichos de mercado específicos, como la gestión de residuos y el sector textil y moda, reflejando la versatilidad de la ES. En este punto, es interesante señalar que casi un cuarenta por ciento de los casos son entidades con menos de diez años de antigüedad mostrando el potencial que la EC supone para la ES. Aunque ello no quita relevancia a la presencia de elementos de circularidad en cooperativas maduras y consolidadas para adaptarse y, en algunos casos, para liderar actividades circulares desde hace dos décadas.

Desde una perspectiva más específica, los casos analizados muestran la capacidad de la ES para encontrar una oportunidad de negocio, resolviendo problemas económicos, sociales y medioambientales de los territorios donde se insertan adoptando un enfoque global, como el caso de Champinter con un modelo de negocio circular para la producción de champiñón, o uno parcial siguiendo una o varias estrategias circulares. En este último caso, el reciclaje, la recuperación de componentes y su transformación en nuevos productos representa el grueso de las actividades circulares que realizan las organizaciones de la ES destacando: Barrikupel que produce lámparas con material reciclado, Cendra que recupera material textil, Circular Replay que recicla piezas para el arreglo de electrodomésticos, La Hormiga Verde que gestiona basura electrónica o Circúbica que recupera y transforma un amplio número de productos.

La venta de segunda mano también está presente en este estudio con el trabajo de Cosas de Bebé y Kooperera; así como, la recuperación de sobras alimenticias, Panduru transforma el pan excedente en repostería, o subproductos para transformarlos en alimentos, Coo-

paman aprovecha producciones y subproductos/co-productos de ajo sin valor para crear nuevos productos. La mejora de la eficiencia energética y el consumo responsable de las telecomunicaciones también está presente en la actividad de Helechos y Son Connexió, respectivamente.

Por otro lado, es necesario subrayar la vocación transformadora de las organizaciones de la ES donde la EC representa una opción para la inserción laboral y social de colectivos en riesgo de exclusión como las personas con discapacidad o las mujeres con dificultad de acceso al mercado de trabajo. Todas las fichas expuestas resultan destacables como ejemplo de buenas prácticas. Destacan también las restantes: Amica, Cocosint, Fundaxió Deixalles, Kooperera, La Hormiga Verde, Milhojas Copapelería, Mulleres Colleiteiras, Otro tiempo otro planeta, Porsiete y Sísifo.

Esta guía sirve, también, para destacar el aspecto transformador que tienen estas entidades en sus territorios, municipios y/o comarcas, donde sus impactos son beneficiosos para su comunidad y su entorno y contribuyen al cumplimiento de los ODS

En este sentido, nos parece interesante destacar dos herramientas gratuitas que ayudan a transformar en números y a evaluar la contribución de las entidades con los ODS:

- **Calculadora Ambiental de AERESSS** para conocer el ahorro en emisiones de CO₂ y de agua.
- **EVALUA&ODS** de Owen Cooperativas de trabajo de Castilla y León es una herramienta de autoevaluación que ayuda a las entidades a conocer su contribución al cumplimiento de los ODS.

Para concluir, esperamos que la **Guía de Economía Circular y Economía Social: Experiencias de éxito** que aquí te presentamos resulte de tu agrado y te invitamos a compartir a través de los medios digitales con aquellas personas o entidades que consideres, ayudándonos a su divulgación y a mejorando así su visibilidad.



El Cooperativismo y la Economía Social en España

El Cooperativismo y la Economía Social representan un modelo empresarial basado en valores y principios de solidaridad, democracia y participación. En España, las fórmulas empresariales de la economía social, especialmente las sociedades cooperativas y las sociedades laborales, han demostrado ser una alternativa a la empresa ordinaria, por su carácter sostenible y resiliente, contribuyendo al desarrollo económico y social de nuestra sociedad y poniendo en valor el papel de las personas antes que el capital, orientándose a la generación de empleo de calidad, con políticas de igualdad, fomentando el *networking* y la innovación social.

Los principios y valores

Las empresas de Economía Social, y en particular las cooperativas, se rigen por una serie de principios fundamentales establecidos por la Alianza Cooperativa Internacional (ACI), entre los que destacan:

- Adhesión voluntaria y abierta
- Gestión democrática por parte de los socios
- Participación económica de los miembros
- Autonomía e independencia
- Educación, formación e información
- Cooperación entre cooperativas
- Compromiso con la comunidad

Por su parte la Ley 5/2011, de Economía Social, que ha sido pionera en Europa, cita entre los principios rectores de la Economía social los siguientes (artículo 4):

- Primacía de las personas y del fin social sobre el capital, que se concreta en gestión autónoma y transparente, democrática y participativa, que lleva a priorizar la toma de decisiones más en función de las personas y sus aportaciones de trabajo y servicios prestados a la entidad o en función del fin social, que en relación a sus aportaciones al capital social.
- Aplicación de los resultados obtenidos de la actividad económica principalmente en función del trabajo aportado y servicio o actividad realizada por las socias y socios o por sus miembros y, en su caso, al fin social objeto de la entidad.
- Promoción de la solidaridad interna y con la sociedad que favorezca el compromiso con el desarrollo local, la igualdad de oportunidades entre hombres y mujeres, la cohesión social, la inserción de personas en riesgo de exclusión social, la generación de empleo estable y de calidad y la conciliación de la vida personal.
- Independencia de los poderes públicos y de las empresas privadas.

Estos principios aseguran que las empresas de Economía Social priorizan el bienestar de sus miembros y de la sociedad en su conjunto, promoviendo una economía más equitativa y sostenible.

Las fórmulas de la Economía Social en España

La **Ley 5/2011, de 29 de marzo, de Economía Social**, reconoce diversas formas jurídicas dentro de este modelo empresarial. Entre las principales se encuentran:

- **Sociedades Cooperativas:** Empresas gestionadas democráticamente por sus socios, que pueden ser trabajadores, consumidores o productores, entre otros.
- **Sociedades Laborales:** Empresas donde la mayoría del capital social es propiedad de los trabajadores.
- **Mutuas:** Entidades aseguradoras sin ánimo de lucro que operan en sectores como la salud y la previsión social.
- **Empresas de inserción:** Organizaciones que facilitan la integración laboral de personas en riesgo de exclusión social.
- **Centros especiales de empleo:** Empresas que generan empleo para personas con discapacidad.
- **Fundaciones y asociaciones que realizan actividad económica:** Organizaciones sin ánimo de lucro que desarrollan actividades económicas en beneficio social.
- **Otras entidades que cumplen los principios de la Economía Social,** como determinadas sociedades agrarias de transformación o cofradías de pescadores.

Este reconocimiento legal refuerza el papel de la Economía Social como un motor de empleo y cohesión social en España.

La legislación aplicable

En España, la Economía Social cuenta con un marco normativo específico que regula su funcionamiento y fomenta su desarrollo. A nivel estatal, las principales normativas incluyen:

- **Ley 27/1999, de 16 de julio, de Cooperativas,** que regula el régimen jurídico de las cooperativas en España.
- **Ley 5/2011, de 29 de marzo, de Economía Social,** que establece un marco de reconocimiento y promoción de este sector.
- **Legislación autonómica específica,** ya que muchas comunidades autónomas cuentan con sus propias normativas adaptadas a la realidad territorial.



- **Planes y estrategias públicas**, como la Estrategia Española de Economía Social, que refuerzan el apoyo institucional a estas iniciativas.

Los desafíos actuales de la Economía Social

A pesar de su impacto positivo, la Economía Social enfrenta una serie de desafíos en el contexto actual:

- **Digitalización y transformación tecnológica:** La adopción de nuevas tecnologías es fundamental para mejorar la competitividad y eficiencia de estas empresas sin comprometer sus valores democráticos.
- **Acceso a financiación:** Aunque existen mecanismos de apoyo, muchas entidades encuentran dificultades para obtener financiación que impulse su crecimiento e innovación.
- **Relevo generacional y atracción de talento:** Es necesario incentivar la participación de jóvenes y profesionales cualificados en el sector para garantizar su continuidad.
- **Competencia con modelos empresariales tradicionales:** La Economía Social debe fortalecer su visibilidad y demostrar su capacidad para generar empleo estable y cohesión social.
- **Regulación y burocracia:** A pesar del marco legal existente, muchas entidades enfrentan trámites administrativos complejos que dificultan su desarrollo.
- **Crisis económicas y sociales:** En un entorno de incertidumbre, estas empresas deben reforzar su resiliencia y capacidad de adaptación para seguir siendo sostenibles.

El abordaje de estos desafíos permitirá a la Economía Social seguir consolidándose como una alternativa viable y sostenible dentro del panorama económico español.

El reconocimiento internacional de la Economía Social

La Economía Social cuenta con un creciente reconocimiento por parte de los principales organismos internacionales, que han destacado su papel en el desarrollo económico sostenible y la generación de empleo:

- **Organización Internacional del Trabajo (OIT):** La OIT ha impulsado diversas iniciativas en favor de la Economía Social y Solidaria, reconociéndola como una vía para la promoción del trabajo decente y el desarrollo inclusivo.
- **Organización para la Cooperación y el Desarrollo Económicos (OCDE):** La OCDE ha publicado estudios sobre el impacto de la Economía Social en la

generación de empleo y la cohesión social, promoviendo políticas que fomenten su crecimiento.

- **Naciones Unidas (ONU):** La ONU ha reconocido a la Economía Social como un actor clave para el cumplimiento de los Objetivos de Desarrollo Sostenible (ODS), promoviendo su inclusión en estrategias de desarrollo global.
- **Unión Europea (UE):** La UE ha impulsado numerosas iniciativas en favor de la Economía Social, incluyendo el Plan de Acción Europeo para la Economía Social, que busca fortalecer su papel en el mercado único y mejorar su acceso a financiación y apoyo institucional.
- **Banco Mundial y Fondo Monetario Internacional (FMI):** Aunque históricamente han centrado su enfoque en modelos económicos convencionales, estos organismos han comenzado a reconocer el valor de la Economía Social en la reducción de desigualdades y el desarrollo sostenible.

El respaldo de estas instituciones refuerza el papel de la Economía Social como un modelo económico viable y esencial para la construcción de sociedades más equitativas y sostenibles.

Según datos de **CEPES de 2022**, la Economía Social en España comprende **74.606 empresas** que generan un total de **2.505.607 empleos** y cuentan con **22.742.937 personas asociadas**.

Podemos destacar algunas empresas de la Economía Social. En un **informe de la Confederación Empresarial Española de la Economía Social (CEPES) para 2023-2024**, que analiza una muestra de **3.715 empresas**, detallando su distribución en diversas fórmulas jurídicas:

- **Cooperativas:** 2.327 empresas
- **Sociedades Laborales:** 740 empresas
- **Cofradías de Pescadores:** 135 entidades
- **Empresas de Inserción:** 207 entidades
- **Sociedades Agrarias de Transformación:** 117 empresas
- **Centros Especiales de Empleo de Iniciativa Social:** 100 entidades
- **Mutualidades:** 19 entidades
- **Fundaciones y Asociaciones de la Economía Social:** 70 entidades

Estas 3.715 empresas analizadas generan en conjunto 406.223 empleos y están presentes en todos los sectores económicos, con empresas de todos los tamaños. Estos datos reflejan la relevancia y diversidad de la Economía Social en España, evidenciando su contribución significativa al desarrollo económico y social del país.



La Economía Circular: una aproximación conceptual

La **Economía Circular** (EC) ha llegado para integrarse en nuestra vida. Aunque hace tan solo unos años era un término desconocido, en la actualidad representa un comportamiento que las empresas e individuos han de adoptar para conseguir limitar los efectos negativos de nuestra forma de producción y consumo en el medio ambiente.

La aproximación al concepto de EC parte de la ruptura con el modo de funcionamiento económico dominante, basado en la linealidad de la producción y el consumo que no permite utilizar todo el potencial de las materias primas y de los productos provocando graves efectos sobre la disponibilidad de recursos naturales y el aumento descontrolado de la contaminación. De esta forma, frente a la secuencia "extraer-fabricar-consumir-tirar" se plantea un nuevo modelo basado en tres pilares: optimizar el uso de recursos y productos, mantener su valor el mayor tiempo posible y reducir la generación de residuos al mínimo.

Por tanto, la EC se podría definir como aquel sistema de producción, intercambio y consumo destinado a optimizar el uso de los recursos en cada etapa del ciclo de vida de un producto o servicio mediante un enfoque circular con el objetivo de reducir la huella medioambiental y contribuir al bienestar de las personas y las comunidades (Jagou, 2021). Esta conceptualización está basada en tres principios (Ellen Macarthur Foundation, 2015):

- **Principio 1:** Preservar y mejorar el capital natural controlando las reservas finitas y equilibrando los flujos de recursos renovables. El uso de recursos debe priorizarse para aquellos de naturaleza renovable basados en nuevas tecnologías y procesos, fomentando al mismo tiempo los flujos de nutrientes que permitan la regeneración del capital natural.
- **Principio 2:** Optimizar el rendimiento de los recursos maximizando la utilidad de productos, componentes y materiales. Esto implica nuevos procesos de diseño para reproducir, reacondicionar y reciclar para que los componentes sigan circulando y contribuyendo a la economía. Este principio incluye actuar sobre dos ciclos: el biológico y el técnico. El primero se vincula a los materiales que pueden biodegradarse y volver a la tierra de forma segura, mientras que el segundo se centra en el proceso técnico que permita que los materiales se utilicen evitando su transformación en residuos.

Estos dos ciclos no son independientes, algunos materiales pueden pasar del ciclo técnico al biológico una vez que ya no puedan utilizarse para fabricar nuevos productos.

- **Principio 3:** Fomentar la eficacia del sistema reduciendo y gestionando los daños y las externalidades negativas.

Estos principios integran las características fundamentales de la EC (Ellen Macarthur Foundation, 2015):

- a) La eliminación de residuos: mientras que el material biológico puede volver al suelo utilizando el compostaje o la denominada digestión anaeróbica, el técnico debe diseñarse para ser recuperado, renovado y mejorado, haciendo mínimo el consumo de energía y maximizando la retención de valor tanto económico como de recursos;
- b) La diversidad como fuente de fortaleza;
- c) La energía renovable como base de la economía con el objetivo de disminuir la dependencia de los recursos fósiles y aumentar la resistencia del sistema económico ante cualquier crisis;
- d) El enfoque sistémico donde los diferentes elementos están fuertemente vinculados entre sí y, por tanto, con impactos diversos y cruzados; y
- e) Los precios deben reflejar los costes reales, lo que implica tener en cuenta las externalidades negativas.

Los principios y las características de la EC pueden ser representados en un diagrama de mariposa (Figura 1) que integra los distintos flujos de los productos y materiales del sistema económico.

Este planteamiento sistémico permite obtener cuatro fuentes de creación de valor.

En primer lugar, cada círculo interior es un indicador de valor. De esta forma, cuanto más cerrado sea, más valor conservará en materiales, mano de obra y energía, reduciendo las externalidades asociadas. Reparar y mantener un producto permite retener la mayor parte de su valor, pero cuando ya no es posible, la reutilización de componentes individuales o el reciclaje son opciones que considerar.

En segundo lugar, maximizar el número de ciclos consecutivos y/o el tiempo de cada ciclo reduce el uso de nuevos materiales, energía y trabajo para crear un nuevo producto o componente.



En tercer lugar, el uso en cascada permite la diversificación en la reutilización a lo largo de la cadena de valor.

Y, por último, en cuarto lugar, la utilización de insumos puros, no tóxicos, o fáciles de separar. De esta forma, se pueden obtener economías de escala y aumentar la eficiencia en el ciclo inverso si se consigue un diseño de

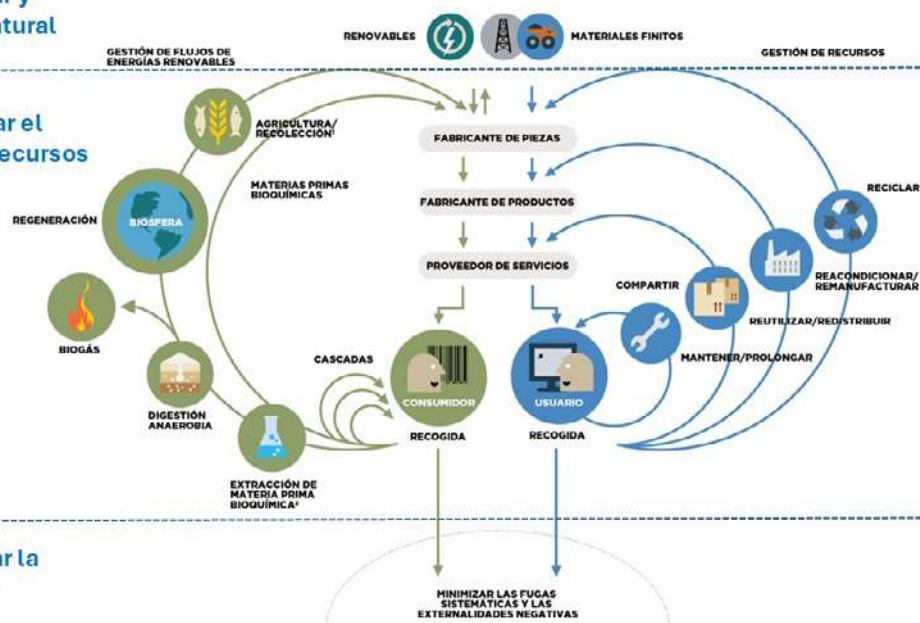
los productos que permita la facilidad de separación, la mejor identificación de los componentes utilizados, la disminución de desechos de reacondicionamiento y la reducción de la contaminación de los flujos de materiales durante y después de la recogida (Ellen MacArthur Foundation, 2013).

Figura 1. Diagrama de los sistemas de EC.

Principio 1: Preservar y mejorar el capital natural

Principio 2: Optimizar el rendimiento de los recursos

Principio 3: Fomentar la eficacia del sistema



Fuente: Ellen MacArthur Foundation (2013, 2015).

La adopción de la circularidad por parte de las empresas dista mucho de ser homogénea. Las estrategias circulares del sector empresarial difieren significativamente en función de sus valores, la orientación de negocios, su actividad económica y situación en la cadena de suministro, su localización geográfica y el contexto institucional en el que operan. A pesar de ello, diversos trabajos han propuesto una tipología de estrategias circulares que permite posicionar a las empresas. En este sentido, destaca la propuesta de la OECD y European Commission (2022: 10) que define cinco estrategias circulares:

- a) **Recuperar**, que implica la producción de energía a partir de ciclos residuales.
- b) **Reciclar** transformando materiales para obtener otros de la misma calidad o de calidad inferior.

- c) **Reusar** que supone tanto devolver los productos a la economía tras su uso inicial como ampliar la vida útil de los productos y sus piezas.
- d) **Reducir** para aumentar la eficiencia del diseño o la fabricación de productos evitando o reduciendo al mínimo el uso de materiales peligrosos o materia primas, o intensificar el uso de los productos mediante prácticas de uso compartido.
- e) **Regenerar** con el objetivo de restaurar los ecosistemas y mantener/aumentar su prestación de servicios a la sociedad.

Estas estrategias se pueden situar a lo largo de un continuo: en un extremo se encuentra la recuperación que integra el menor grado de circularidad, mientras que en el otro extremo se encuentra la regeneración como estrategia plena de adopción de la EC.



Otra proposición relevante es la realizada por *Québec Circulaire*, iniciativa que integra a líderes de diferentes sectores y ámbitos para acelerar la transición hacia la EC, que establece cuatro categorías de estrategias (Ziegler et al., 2023a):

1. Repensar el consumo y la producción. Integra tres estrategias: (a) el ecodiseño, que tiene en cuenta el impacto medioambiental de los productos desde su concepción; (b) el consumo y la adquisición responsables; y (c) la optimización de los procesos para un uso de materiales más eficiente y eficaz.
2. Aumento del uso de productos. Incluye: (a) la economía colaborativa o de intercambio, que incrementa el uso de bienes a través de plataformas tecnológicas y prácticas de uso compartido; y (b) el alquiler a corto plazo.
3. Prolongación de la vida útil de productos y componentes. Contiene: (a) el mantenimiento y la reparación; (b) la donación y la reventa; (c) la renovación o el reacondicionamiento de productos tras su desmontaje; y (d) la economía de rendimiento o funcional centrada en la venta de un servicio en lugar de un producto.
4. Dar una nueva vida a los recursos. Comprende: (a) la ecología industrial o la idea de que los centros de producción pueden organizarse de manera que los residuos o subproductos de una organización sirvan de insumo para otra; (b) el reciclaje y el compostaje; y (c) la recuperación o la fabricación de nuevos productos o la producción de energía a partir de materiales residuales.

No cabe duda de que la EC tendrá impactos positivos en el medioambiente y en la economía, en este último caso en términos de creación neta de empleo. Para ello, se requiere de un aumento de la cuota de mercado de las empresas circulares que, en la actualidad, está concentrada en determinados nichos y en la adaptación de estrategias de baja circularidad. El proceso de transición hacia una economía circular requiere el establecimiento de marcos políticos adaptados a la nueva realidad para crear las condiciones que permitan una mayor adopción de modelos empresariales circulares (OCDE, 2019).

La intersección entre la Economía Social y la Economía Circular

La comprensión de las relaciones entre la ES y la EC son particularmente relevantes en la actualidad no solo por la importancia de los dos elementos considerados individualmente, sino también por su combinación.

Un primer aspecto que señalar es la larga tradición que encontramos en la ES para la realización de actividades ahora renombradas y reconocidas bajo el paraguas de la EC.

En efecto, la ES ha tenido un papel pionero en el desarrollo de la EC, particularmente en la reparación, reutilización y reciclaje, mostrando su potencial cuando el sector privado no consideraba estas actividades rentables a pesar de sus impactos sociales y medioambientales positivos. Este comportamiento ha permitido reactivar y estructurar sectores esenciales para el desarrollo de la EC (OECD y European Commission, 2022; Rijpens y de Beys, 2022).

Más allá de este origen precursor de la ES en el ámbito de la circularidad, ambos modelos tienen varios puntos de convergencia, siendo los más relevantes los siguientes:

- Las actividades de EC utilizando modelos empresariales de ES están basadas en las necesidades y en los intereses de los miembros y, por tanto, están mejor protegidos frente a la captura de valor por parte de las empresas capitalistas, así como cooperar con otros agentes para lograr un uso eficiente de los recursos. Además, la gobernabilidad democrática como eje de la ES legitima la EC no solo por estar orientada a las necesidades de los socios, sino también porque recoge las reivindicaciones de los territorios donde operan aportando una solución a la típica dicotomía dominante entre los sectores públicos y privados convencionales (Ziegler et al., 2023b).
- La ES y la EC están vinculadas en su orientación transformadora de la sociedad. Se puede establecer un nexo entre la visión alternativa de la economía que propone la ES con su particular operativa de funcionamiento (propiedad de los socios usuarios/proveedores, gobernanza democrática y distribución de los excedentes financieros en función de la actividad realizada por los miembros, principalmente), por un lado; y los modelos alternativos de producción, distribución y consumo que propone la EC con el objetivo de reutilizar los recursos y participar en la regeneración del capital natural, por otro.

Además, ambos ámbitos persiguen un proyecto de naturaleza social para transformar las prácticas empresariales y de la sociedad, en general (Vézina, 2016). En este punto, resulta importante la cuestión de la inclusividad dado que muchas de las iniciativas de EC por parte de la ES se realizan a través de empresas de inserción ofreciendo empleos a grupos vulnerables (Rijpens y de Beys, 2022).

- Aunque la ES y la EC nacen de lógicas diferentes, existe un amplio nivel de complementariedad. Mientras que en origen la EC está impulsada por



la innovación técnica, la ES está guiada por la innovación social. Aunque podría parecer que estas perspectivas son irreconciliables con desarrollos independientes, lo cierto es que se produce una convergencia no solo porque la EC desarrollada a través de la ES da prioridad a los usuarios de la tecnología y, por tanto, la elección de las tecnologías y su desarrollo se basan en los valores de los usuarios y no en las oportunidades de beneficio de las empresas capitalistas convencionales (Ziegler et al., 2023b); sino también porque la EC reposa sobre una transformación de las formas de producir de las empresas, de la manera de consumo de los individuos y, por ende, de la forma de pensar y actuar de la sociedad en su conjunto. Con esto en mente, la EC podría concebirse como un proceso de construcción colectiva de soluciones en el que participan y se movilizan los agentes económicos, de la sociedad civil, regionales, sindicales y públicos interesados y afectados por esta transformación, donde las entidades de la ES, como organizaciones colectivas de utilidad social y pública, serían el nexo y la condición para lograr el bucle que requiere la EC (Vézina, 2016).

- Su adaptación a los problemas económicos, sociales y medioambientales de los territorios. La vinculación de los socios en las actividades económicas de las entidades de la ES requiere una adscripción territorial de los mismos. Este hecho hace que los socios, en tanto que ciudadanos organizados, sean capaces de mejorar su propio bienestar actuando directamente sobre los factores que pueden afectarles, lo que deriva en una fuerte interacción entre comunidad y organización, reforzando el sentimiento de pertenencia al territorio. La importancia de esta identidad se convierte en uno de los factores diferenciales de la ES, permitiendo enfrentar las necesidades locales a través de la realización de una actividad económica, en muchos casos innovadora, utilizando para ello los recursos autóctonos. La ES puede contribuir a desarrollar iniciativas circulares basadas en la proximidad y la colaboración, que son dos elementos esenciales para organizar actividades circulares a nivel territorial y para reforzar la participación de las comunidades (Rijpens y de Beys, 2022). De esta forma, la ES promueve la circularidad enfocada en la economía y en las cadenas de valor regionales (Ziegler et al., 2023b).

Esta vinculación muestra la importancia del papel transformador de la ES en el proceso de cambio de la sociedad hacia la circularidad a través de dos vías (OECD y European Commission, 2022; Rijpens y de Beys, 2022): una indirecta mejorando la aceptación social de los bienes,

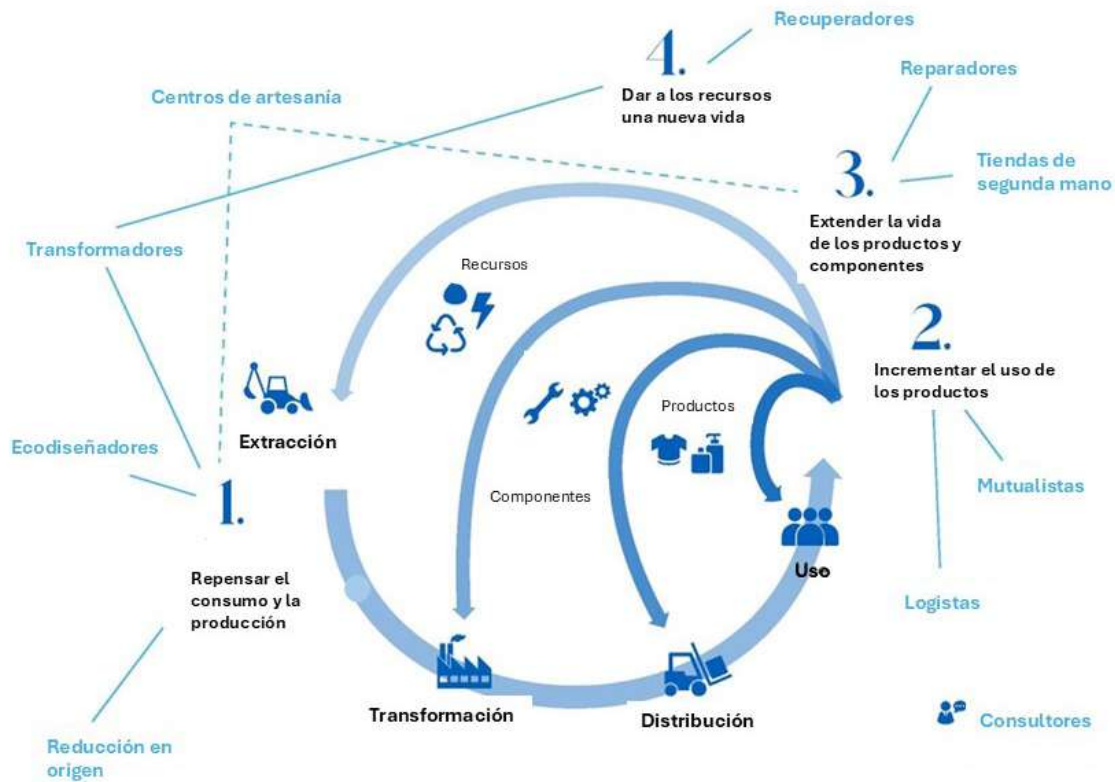
servicios y tecnologías circulares y una directa a través de la propia actividad empresarial de las entidades. Vinculado al desarrollo de actividades circulares por parte de las entidades de la ES, resulta necesario hacer una referencia a los resultados obtenidos en el contexto canadiense por TIESS, red de organizaciones regionales y nacionales vinculadas a la ES para favorecer la transferencia de conocimientos para mejorar la transición socio ecológica, por el Consejo de Cooperativas y Mutuas de Quebec, organización representativa del sector, y por el Instituto Internacional de Cooperativas Alphonse-et-Dorrième Desjardins de HEC Montreal. Los trabajos realizados por estas organizaciones permiten detectar diez modelos de negocios circulares adoptados por las entidades de la ES (Ziegler et al., 2023):

- **Ecodiseñadores:** desarrollan, producen y venden productos fabricados con materiales recuperados.
- **Mutualistas:** coordinan el intercambio de herramientas y productos con vistas a aumentar su uso dentro de una comunidad.
- **Tiendas de segunda mano:** clasifican y empaquetan ropa, muebles y otros bienes para su reventa.
- **Logística:** ofrecen la gestión de los residuos (incluida la coordinación de los socios) para que vuelvan a estar disponibles a través de la venta o el regalo.
- **Reparadores:** brindan sus servicios para remendar ropa, arreglar bicicletas, etc. para alargar la vida de un producto.
- **Recuperadores:** proporcionan un servicio de recogida, clasificación y preparación de materiales de desecho para que vuelvan a ser reutilizables.
- **Transformadores:** prestan servicios industriales creando nuevos productos a partir de residuos.
- **Centros de artesanía:** facilitan el acceso a herramientas y a formación para reparar y fabricar productos en un taller para los ciudadanos.
- **Reducción en origen:** ofrecen un servicio basado en la eliminación de materiales y cadenas de valor no esenciales y perjudiciales.
- **Consultores:** asesoran y dan formación para el desarrollo y la aplicación de estrategias de EC.

Estos modelos de negocios se vinculan a cuatro estrategias circulares (replanteamiento, aumento del uso de productos, prolongación de la vida útil de productos y componentes y ofrecer una nueva vida a los recursos), tal y como se puede ver en la figura 2, y la adopción por parte de las entidades de la ES puede ser única o múltiple.



Figura 2. Modelos de negocios circulares de las entidades de la ES



Fuente: Traducido de Ziegler et al. (2023: 5).

Como conclusión, se puede afirmar que la ES representa una visión alternativa al actual modelo económico dominante, en consonancia con los principios de la EC con un enfoque social que pretende transformar las prácticas tanto de las empresas como de los ciudadanos a fin de vivir dentro de los límites planetarios. Además, la combinación de su dualidad social-económica, su objeto social, su especificidad operativa y su vinculación territorial hacen que las entidades de la ES sean organizaciones claves para acelerar la transición de la sociedad hacia la circularidad.

Economía **Circular:**

experiencias de
buenas prácticas
seleccionadas



Amica

1. Identificación de la entidad



Nombre de la entidad	Ubicación	Sector	Tipo de organización	Año de fundación
Amica	Torrelavega (Cantabria)	Inclusión social. Discapacidad.	Asociación sin ánimo de lucro.	1984

2. Descripción de la actividad



Resumen breve de la actividad

AMICA es una asociación formada por familias, discapacitados y profesionales cuyo principal objetivo es descubrir las capacidades que hay en cada persona para apoyarles en su día a día, creando un proyecto de vida personal adaptado a las particularidades de cada persona.

La realidad de cada persona es única y AMICA realiza un apoyo a cada persona conociendo sus capacidades, sus limitaciones y las de su entorno, realizando un acompañamiento para fomentar su autonomía haciéndole protagonista de su propia vida, como cualquier ciudadano.

Los **servicios de apoyo a la persona** abarcan programas de rehabilitación de habilidades cognitivas y de habilidades sociales; resolución de problemas de la vida diaria y conflictos interpersonales; control del dinero y administración económica; autoestima y aceptación de la discapacidad; autoconcepto y ajuste de expectativas; apoyos al equilibrio emocional y afectivo; fisioterapia y logopedia.

AMICA forma a las personas discapacitadas en las distintas etapas educativas con el objetivo de favorecer su participación activa y capacitarlas profesionalmente.





Además, cuenta con **4 Centros Especiales de Empleo** (3 en Cantabria y uno en Valencia) a través de los cuales generan **oportunidades laborales para las personas con discapacidad facilitándoles el acceso al mercado laboral**.

Estos centros de empleo desarrollan actividades, entre otras, del sector textil: lavado, alquiler y confección; del sector medio ambiental: gestión de residuos, recuperación paisajística, divulgación, reciclado de plásticos, agricultura ecológica y cuidado de la naturaleza, y del sector industrial: servicios industriales.

Modelo de negocio circular

Gestión de residuos, reutilización y reciclaje.

Relación con la economía social

- Dignidad y respeto a las personas independientemente de cuales sean sus limitaciones.
- Compromiso social buscando lo mejor para las personas que se encuentran en desventaja por su discapacidad.
- Defensa de los derechos.
- Satisfacción de las personas mediante la mejora de la calidad de vida de las personas y de sus familias.
- Trabajo en red y aprendizaje mutuo.
- Transparencia.
- Participación de todas las personas.
- Innovación y creatividad teniendo como base la ilusión como motor de la motivación para afrontar los retos.
- Igualdad de oportunidades como principio transversal.
- Calidad y mejora continua.

3. Innovaciones y Estrategias Circulares



Procesos clave: tecnologías o métodos innovadores aplicados

- Líneas de actividad innovadoras como el alquiler de ropa de trabajo (incluido el lavado) que realizan a instituciones públicas como son el Servicio Cánabro de Salud.

- En Centro de Recuperación y Reciclaje donde se realiza la clasificación de los diversos materiales procedentes del contenedor amarillo de los envases, se compactan para venderlos como materia prima para la fabricación de nuevos productos.
- El Centro de Recuperación y Reciclaje de Plásticos industriales donde se trata y selecciona los plásticos industriales procedentes de recogidas, se compactan y se vuelven a incorporar en el circuito de venta.
- La divulgación ambiental trasladando comportamientos sostenibles del medio ambiente que trasladan a la ciudad a través de talleres o jornadas a grupos escolares, vecinos...
- El fomento del cuidado y respeto por la naturaleza en las actividades de recuperación paisajística que se realizan en espacios naturales dentro de la red Natura 2000 de la Finca Mijares.
- AMICA es un laboratorio de ideas, donde explorar nuevas formas de trabajo con las personas. La innovación constituye un pilar fundamental de la razón de ser de esta organización que se propone, desde sus comienzos experimentar, aportar conocimiento, y buscar nuevas perspectivas donde cada persona sea la verdadera protagonista de su futuro.

Alianzas estratégicas: colaboraciones relevantes

AMICA es una entidad que trabaja en red, en este sentido ha participado y participa en varios proyectos europeos (Helios II, Horizon, Equal, Erasmus+, SELF, Life y Interreg-Sudoe) donde ha tenido la oportunidad de conocer y colaborar con diferentes instituciones público-privadas a nivel europeo.

Además, esta entidad participa en foros, eventos, redes de investigación y en proyectos de cooperación con otras entidades de ámbito nacional e internacional.

AMICA está integrada en entidades del ámbito de la discapacidad y del entorno económico local, autonómico y estatal.

El ecosistema AMICA está formado por personas (trabajadores, voluntarios, profesionales...), clientes (personas usuarias de sus servicios y familiares), inversores y reguladores (las distintas administraciones públicas y las personas asociadas), partners, proveedores y la sociedad en general que trabajan juntos para apoyar a la discapacidad.



4. Factores de éxito



Buenas prácticas que hacen a la empresa un caso ejemplar

Una de las cosas que más enorgullece a AMICA es la utilización de una **metodología basada en los objetivos y proyectos de cada persona a la que apoya**, desarrollando itinerarios individuales para promocionar su autonomía, facilitar su participación en la comunidad y favorecer el ejercicio de sus derechos.

Desde sus comienzos AMICA ha caminado de la mano de otras entidades, con la plena convicción de la riqueza que supone el compartir experiencia y conocimiento para lograr mayores resultados en los proyectos que desarrolla. **Más de 250 alianzas** a lo largo de su historia.

La **sostenibilidad** es uno de los factores de éxito del proyecto, aportando valor económico, social y medioambiental a corto y largo plazo, y con un claro compromiso orientado a la necesidad de transformar la sociedad para avanzar hacia un entorno que ofrezca **oportunidades a las personas en situación de exclusión**.

5. Impactos Económicos, Sociales y Ambientales



Económicos

- 4 centros especiales de empleo.
- Otros centros de atención a los apoyos de las personas con discapacidad.

AMICA dispone de un presupuesto de unos 20 millones de euros aportando un valor social del doble, unos 40 millones, y multiplicando por 8 cada euro de subvención recibida.

Sociales

- 2.000 personas atendidas anualmente en el total de la prestación de apoyos a personas con discapacidad
- 650 personas en empleo, de las cuales más del 70% tienen alguna discapacidad

AMICA, actualmente tiene unas 1.200 personas asociadas y ha apoyado, desde sus inicios, a más de 9.000 personas con diversas discapacidades, de las cuales se pueden destacar 4.500 en formación y 2.300 en empleo, el resto en apoyos complementarios

Ambientales

- Ahorro energético y reducción emisiones CO₂

La mayor parte de sus centros cuentan con generación propia de energía por medio de placas solares, mediciones de huella de Carbono y planes personalizados de gestión ambiental. Además, uno de los CEE está certificado en la ISO 14.001

Se han gestionado el último año más de 12.000 Tn de residuos peligrosos y no peligrosos con destino a su reciclaje o tratamiento por gestor autorizado y desarrollado 73 acciones de divulgación ambiental relacionadas con la colaboración ciudadana para la correcta gestión de los residuos.

6. Desafíos y lecciones aprendidas



Obstáculos enfrentados y estrategias para superarlos

Después de una larga experiencia de más de 40 años, la excesiva dependencia de la administración pública que, aunque destina importantes recursos a la discapacidad no son suficientes para soportar el nivel de apoyos prestados, lo que ha supuesto aprender a tener que ajustarse a las distintas situaciones y a buscar otras fuentes de financiación que le permitan continuar con su labor desarrollada.

Resiliencia frente a desafíos

El ecosistema de AMICA de trabajo en red donde todo el mundo suma, pero manteniendo a la vez la individualidad de cada persona y el análisis y apoyo necesario para cada caso es lo que les permite abordar nuevos retos y desafíos.

7. Reconocimientos y premios



Certificaciones, premios o menciones destacadas

Son muchos los premios cosechados por esta entidad durante su trayectoria, siendo los más recientes, los siguientes:

- Premio "Juntos sumamos" de Ferrovial por el proyecto "La tecnología me ayuda a cuidar mi salud".
- AMICA homenajeada por su compromiso con la inclusión y el apoyo a las personas con discapacidad, reconociendo a su presidente en representación como "Padre ejemplar regional" en Ayuntamiento de Polanco.
- Reconocimiento Yunus Social Business Centre Cantabria, por el apoyo al Centro Yunus de Cantabria.



8. Contribución a los Objetivos de Desarrollo Sostenible (ODS)



Identificación de los ODS impactados



— ODS 3
Salud y bienestar



— ODS 10
Reducción de las desigualdades



— ODS 4
Educación de calidad



— ODS 13
Acción por el clima



— ODS 5
Igualdad de género



— ODS 16
Paz, justicia e instituciones sólidas



— ODS 8
Trabajo decente y crecimiento económico



— ODS 17
Alianzas para lograr los objetivos





9. Contacto e Información complementaria



Página web, correo, redes sociales



amica.es



correo@amica.es



www.facebook.com/amicaasociacion



x.com/asociacionamica



www.instagram.com/asociacionamica



www.linkedin.com/company/asociacionamica



www.youtube.com/c/asociacionamicacantabria



Documentación adicional



Memoria de actividades 2023



Barrikupel



1. Identificación de la entidad



Nombre de la entidad	Ubicación	Sector	Tipo de organización	Año de fundación
BARRIKUPEL, S. MICROCOOP.	Zurucuáin (Navarra)	Ecodiseño, artesanía e iluminación	Cooperativa	2020

2. Descripción de la actividad



Resumen breve de la actividad

BAKU BARRIKUPEL es un proyecto de reutilización de materiales que han finalizado su vida útil. **Diseñan y fabrican elementos decorativos y funcionales aplicando el ecodiseño** durante todo el proceso.

Esta cooperativa está formada por un padre artesano creativo y una hija diseñadora que juntan sus ideas para crear productos, principalmente lámparas, con materiales procedentes de barricas de vino, que fabrican en un pequeño taller de artesanía, una a una. Y todo ello, llevado en un entorno rural.

Modelo de negocio circular

Ecodiseño y reutilización de materiales (barricas de vino, principalmente).

Relación con la economía social

- La sostenibilidad del planeta evitando la utilización de productos contaminantes en el proceso de fabricación.
- La cercanía y la ruralidad dando segundas y terceras vidas a materiales de proximidad desechados.
- El valor de las cosas hechas desde la artesanía, donde la habilidad manual y el tiempo invertido en las cosas se cuida.





3. Innovaciones y Estrategias Circulares



Procesos clave: tecnologías o métodos innovadores aplicados

La innovación en esta cooperativa viene dada por la **reutilización de materiales de proximidad**, que son residuos, en sus diseños y por el **equipo** formado por sus fundadores, que fusionan experiencia y creatividad, capaz de crear un catálogo de productos con una firma personal y con un marcado carácter sostenible y rural.

Un proceso de diseño y producción muy cuidado, donde cada pieza es única.

Alianzas estratégicas: colaboraciones relevantes

BAKU BARRIKUPEL cree en el trabajo en red por lo que pertenece a diversas entidades representativas de la Economía Social como son Reas Nafarroa, Denendako Sarea, y a otras organizaciones relacionadas con el sector de la madera y el diseño, como son Woodiswood y EIDE Euskal Diseinua.

4. Factores de éxito



Buenas prácticas que hacen a la empresa un caso ejemplar

La **reutilización del roble de las barricas de vino**, por su calidad y nobleza para fabricar lámparas sostenibles, es una idea innovadora que abrió las puertas a Baku Barrikupel para experimentar introduciendo otros materiales reutilizados en los diseños de sus productos prolongando, así, su vida.

Además, alguna de sus líneas de lámparas incorpora diseño colaborativo y busca la conexión consumidor-producto.

5. Impactos Económicos, Sociales y Ambientales



Económicos

- Más 300 lámparas vendidas.
- 2 nuevos empleos generados en una localidad de 50 habitantes, dentro de un valle de 1.500 habitantes.
- Más de 1.000 personas han visitado su taller.
- Crecimiento económico paulatino, por decisión propia.

Sociales

- Son de REAS Navarra - Red de economía social y solidaria.
- Son promotores y coordinadores de la Red Denendako, Red de Economía Social de Tierra Estella.

Ambientales

- Reutilización de barricas de vino, contrachapado de pino y tubos PVC.
- La utilización de aceites ecológicos para proteger la madera y materiales no contaminantes.
- No realizan mediciones de impacto, ya que quien se interesa por su proyecto ve que la reutilización de materiales es máxima y que controlan su producción, por esas mismas razones el beneficio medioambiental es muy alto.

6. Desafíos y lecciones aprendidas



Obstáculos enfrentados y estrategias para superarlos

En el entorno creativo, artesano y artístico existe una carencia por parte de las personas creativas, y es que no saben vender, no valoran lo suficiente su propio trabajo y siempre creen estar cobrando injustamente, cuando no es así. Este es uno de los retos a abordar por esta cooperativa que van superando poco a poco.

Resiliencia frente a desafíos

Ser un equipo pequeño y cohesionado les permite solventar las adversidades y afrontar nuevos retos.

7. Reconocimientos y premios



Certificaciones, premios o menciones destacadas

- Premio Stone& Wood para la lámpara "Laika Lamp", premio de diseño que otorga la ciudad de Bilbao junto con la Diputación Foral de Bizkaia.
- Green Product Award seleccionó la lámpara "Laika Lamp" como uno de los mejores proyectos que combina diseño, innovación y sostenibilidad.
- Baku Barrikupel premio Ecodiseño en el Congreso Nacional de Medio Ambiente CONAMA 2022.



8. Contribución a los Objetivos de Desarrollo Sostenible (ODS)



Identificación de los ODS impactados



— ODS 7
Energía asequible y no contaminante



— ODS 8
Trabajo decente y crecimiento económico



— ODS 9
Industrias, innovación e infraestructura



— ODS 10
Reducción de las desigualdades



— ODS 12
Producción y consumo responsables



9. Contacto e Información complementaria



Página web, correo, redes sociales



barrikupel.com



info@barrikupel.com



www.instagram.com/baku.barrikupel



www.linkedin.com/company/bakubarrikupel



www.youtube.com/@bakubarrikupel900





Cendra Gráfica

1. Identificación de la entidad



cendra.coop

Nombre de la entidad	Ubicación	Sector	Tipo de organización	Año de fundación
Cendra Gráfica Coop. V.	Xátiva (Valencia)	Personalización textil, estampación e ilustración.	Cooperativa	2020

2. Descripción de la actividad



Resumen breve de la actividad

CENDRA es una cooperativa de trabajo que presta **servicios de estampación textil** y que, además, tiene una colección con marca propia de **moda sostenible** que tiene una línea de importación, con certificados Fair wear, vegan y algodón orgánico y otra de producción local.

Además, reciclan ropa dándole un nuevo uso al residuo textil, por ejemplo, hacen bolsos con residuos de ropa vaquera, y tienen el objetivo de crear su propio hilo para tejer sus productos procedentes de residuos textiles.

También ofrecen servicios de diseño gráfico, estampación e ilustración.

Modelo de negocio circular

Diseño sostenible, moda sostenible y reciclaje.

Relación con la economía social

- Impulsar la soberanía textil.
- Activar la economía local.
- Realizar prácticas comerciales justas.
- Promover la igualdad y el empleo digno.
- La transparencia.





3. Innovaciones y Estrategias Circulares



Procesos clave: tecnologías o métodos innovadores aplicados

CENDRA trabaja con una **preventa de producto**, de manera que la estampación se realiza cuando se vende el producto y se realiza bajo demanda. Esto fomenta la creatividad, evita la generación de stocks no vendidos y las prácticas comerciales como las rebajas, las ofertas, etc.

Este **sistema de compra colectiva** a través de la web, de preventa, favorece la planificación de las compras necesarias para la preparación de los pedidos vendidos, y es un sistema de venta más ético, ya que al ser un proceso de compra más pesado para el usuario evita la compra compulsiva de entrega inmediata.

Todo este funcionamiento también reduce la huella ecológica y el desperdicio textil ya que solo producen lo que les piden. A su vez, esto reduce el precio para los consumidores ya que no es necesaria la realización de inversiones en grandes cantidades.

Alianzas estratégicas: colaboraciones relevantes

CENDRA trabaja en red con colectivos sociales de la zona para facilitarles servicios de estampación, por ejemplo, colabora con una red de mujeres que recoge residuo textil que luego le compran y han colaborado con una marca andaluza de ropa (compadres) en un crowdfunding para recaudar fondos para realizar un taller de confección propio.

Además, están asociadas a FEVECTA y forman parte de XEAS-PV (Xarxa d'economia social i solidària del País Valencià). Les podemos encontrar en el mapa de economía social Tornallom.

La tienda online de la marca Ubeefe se sirve de plataforma para que diferentes colectivos sociales puedan vender su merchandising y así generar unos beneficios económicos para el propio colectivo social.

4. Factores de éxito



Buenas prácticas que hacen a la empresa un caso ejemplar

- Trabajar bajo demanda evita la generación de stocks.
- Línea propia de moda sostenible.

- La colaboración en la venta de productos de las asociaciones y colectivos sociales con los que trabajan.
- La gente aprende a comprar de otra manera.
- La implicación en causas sociales de ayuda como la DANA.
- La reducción de huella ecológica en el sector textil.
- Además, están muy vinculadas con el territorio y con las entidades sociales de la zona lo que les aporta muchas ventas y colaboraciones.

5. Impactos Económicos, Sociales y Ambientales



Económicos

Han doblado la facturación en el último año, sin generar una gran inversión ni grandes residuos textiles. Su objetivo para los próximos 5 años es crecer en el número de socias y crear su propio taller textil.

Sociales

En sus 5 años de existencia han trabajado con diferentes colectivos vulnerables como mujeres en riesgo de exclusión o migrantes sin papeles.

Ambientales

- Reducción de emisiones de CO₂
- Reducción de consumo de agua
- Reducción de residuos textiles

6. Desafíos y lecciones aprendidas



Obstáculos enfrentados y estrategias para superarlos

El mayor reto que afrontan es encontrar productos locales del sector textil que tengan la calidad que quieren aportar a sus productos y prácticas comerciales adecuadas, ya que el sector textil es muy voluble.

Resiliencia frente a desafíos

El sistema de preventa les asegura abordar el proceso de producción cuando el producto ya está vendido, lo que les permite una liquidez financiera y una planificación del proceso de producción que les aporta mucha seguridad.



7. Reconocimientos y premios



Certificaciones, premios o menciones destacadas

Esta entidad no ha recibido premios recientemente.

8. Contribución a los Objetivos de Desarrollo Sostenible (ODS)



Identificación de los ODS impactados



— ODS 8
Trabajo decente y crecimiento económico



— ODS 13
Acción por el clima



— ODS 9
Industria, innovación e infraestructura



— ODS 16
Paz, justicia e instituciones solidarias



— ODS 12
Producción y consumo responsable



— ODS 17
Alianzas para lograr los objetivos

9. Contacto e Información complementaria



Página web, correo, redes sociales

Taller de estampación:



cendra.coop



info@cendra.coop



www.instagram.com/cendra.coop

Marca de ropa:



ubeeffe.com



info@ubeeffe.com



www.instagram.com/ubeeffe.com





Champinter



1. Identificación de la entidad



Nombre de la entidad	Ubicación	Sector	Tipo de organización	Año de fundación
Champinter, S. Coop de Castilla La Mancha	Villamalea (Albacete)	Agroalimentario: champiñón y otros hongos comestibles cultivados	Cooperativa agraria	1977

2. Descripción de la actividad



Resumen breve de la actividad

CHAMPINTER es una cooperativa agraria ubicada en la comarca de La Manchuela, provincia de Albacete que produce sustratos para hongos comestibles y comercializa **champiñón, setas y otros hongos comestibles**.

Esta cooperativa comercializa más de la mitad del champiñón fresco que se consume en España, a través de grandes superficies y el mercado mayorista.

Modelo de negocio circular

- Transformar un residuo procedente de la obtención de cereales como es la paja en una materia prima para la elaboración de sus productos.
- Residuos como la gallinaza se incorporan como materia prima para elaborar el compost que sirve finalmente de sustrato para obtener sus productos.
- Las aguas residuales de sus explotaciones y de su actividad económica son reutilizadas para incorporarlas como elemento que permita obtener la fabricación de compost.
- Agotada la vida útil del compost que obtienen de la descomposición de los productos anteriores, se reutiliza para incorporarse como abono orgánico para las tierras y cultivos de la zona.





Relación con la economía social

- Una **cultura cooperativa** donde priman las personas por encima de lo demás.
- La cortesía y el respeto como señas de identidad.
- Las **relaciones jerárquicas**, como elemento clave para la ordenación de funciones. Perseverancia en un modelo de trabajo que crece.
- **Empleo**: número total y distribución de empleos por sexo, edad, país y clasificación profesional, número de contratos de trabajo por tipo, despidos por sexo, edad y clasificación, política de retribución variables, políticas de desconexión laboral, empleados con discapacidad.
- **Organización del trabajo**: organización del tiempo de trabajo; número de horas de absentismo, medidas destinadas a facilitar el disfrute de la conciliación y fomentar el ejercicio corresponsable de estos por parte de ambos progenitores.
- **Salud y seguridad**: condiciones de salud y seguridad en el trabajo; accidentes de trabajo en particular su frecuencia y gravedad, así como las enfermedades profesionales; desagregado por sexo.
- **Relaciones sociales**: organización del trabajo social, incluidos procedimientos para informar y consultar al personal y negociar con ellos; porcentaje de personas cubiertas por convenio colectivo por país; el balance de los convenios colectivos, particularmente en el campo de la salud y la seguridad en el trabajo.
- **Formación**: las políticas implementadas en el cambio de la formación; la cantidad total de horas de formación por categorías profesionales.
- **Igualdad**: medidas adoptadas para promover la igualdad de trato y de oportunidades entre mujeres y hombres; planes de igualdad (capítulo III de la Ley Orgánica 3/2007, de 22 de marzo), medidas adoptadas para promover el empleo, protocolos contra el acoso sexual y por razón de sexo, la integración y la accesibilidad universal de las personas con discapacidad; la política contra todo tipo de discriminación y, en su caso de gestión de la diversidad.



3. Innovaciones y Estrategias Circulares



Procesos clave: tecnologías o métodos innovadores aplicados

La innovación es un elemento clave en CHAMPINTER, especialmente en aquellos procesos orientados al ahorro de energía eléctrica, al aprovechamiento de los subproductos y residuos y al desarrollo de procesos que mejoran las líneas de trabajo para sus cultivos. A continuación, se muestran algunos datos relevantes en esta materia:

- Una apuesta decidida por la investigación a través de su laboratorio, por crear nuevas variedades en el cultivo, en el desarrollo del micelio y seguir avanzando en el desarrollo de patentes. Se ha avanzado en su trabajo de compost incubado en masa, en optimizar los procesos de trabajo para ser más eficientes en las entregas.
- 403.440,95€ invertidos en I+D+i a finales de 2023.
- Una patente en el proceso de producción de champiñón laminado y lavado.
- 5.562.264,01 euros en inversiones de inmovilizado y de capital realizadas en 2023.
- 1.566.723,58 euros de subvención de explotación, entre los que se incluyen programas operativos.

Alianzas estratégicas: colaboraciones relevantes

Esta cooperativa colabora con otras entidades agrarias o locales de la comarca.

4. Factores de éxito



Buenas prácticas que hacen a la empresa un caso ejemplar

Una cultura cooperativa donde priman las personas por encima de lo demás acompañada de la cortesía y el respeto como señas de identidad.

Una mejora continua para la innovación tecnológica y social comprometida con la sostenibilidad del territorio donde se ubican.

Las relaciones jerárquicas, como elemento clave para la ordenación de funciones y la perseverancia en un modelo de trabajo que crece.

De cara a los recursos humanos, la autogestión, la colaboración, la polivalencia, la creatividad, el desarrollo personal, la escucha activa y un clima de confianza.



5. Impactos Económicos, Sociales y Ambientales



Económicos

- La cooperativa presenta un crecimiento económico alcista, pasando de 32M/€ de facturación en 2006 a 115M/€ de facturación en 2023.
- El empleo a cierre de 2023 fue de 313 empleados, manteniendo la estabilidad de puestos de trabajo de los últimos años.

Sociales

A través de un proceso de mapeo de grupos de interés realizado en una actividad formativa, se identificaron los grupos de interés relevantes para la cooperativa. Se analizaron los colectivos que pueden tener algún impacto positivo o negativo sobre la acción directa o indirecta de la cooperativa, así como aquellos colectivos que se consideran relevantes y que pueden ser críticos para el desenvolvimiento del trabajo diario. Así quedó confeccionado el mapeo de grupos de interés:

Sociedad | Clientes | Proveedores | Plantilla
Base Social | Administraciones públicas

Nuestra contribución a las entidades locales se realiza a través del Fondo de Formación y Promoción, se han llevado a cabo las siguientes colaboraciones voluntarias por los siguientes conceptos:

- Donación al banco de alimentos de Albacete.
- Proyecto benéfico de NEOFUNGI.
- Obra Social de la Universidad de Castilla-La Mancha.
- Espectáculos musicales en el municipio.
- Colaboraciones con las carreras populares en los municipios de la comarca.
- Jornadas gastronómicas.
- Jornada de puertas abiertas en el 40 aniversario de nuestra cooperativa.
- Diversas colaboraciones con asociaciones sin ánimo de lucro, colegios públicos y clubes deportivos.

Ambientales

La cooperativa ha realizado las siguientes inversiones ligadas al ahorro energético: Parques fotovoltaicos, estación de Aero generación, vehículos de empresa eléctricos, instalación de dos calderas de Biomasa,

autoconsumos, placas, instalación iluminación Led, sustitución de enfriadoras tradicionales por más eficientes, carretillas elevadoras eléctricos e Instalación de conducto para recirculación de agua.

6. Desafíos y lecciones aprendidas



Obstáculos enfrentados y estrategias para superarlos

Subida de precios de materia prima: Se ha combatido mediante inversiones en mejoras de productividad para evitar la reducción de márgenes.

7. Reconocimientos y premios



Certificaciones, premios o menciones destacadas

- **GLOBALG.A.P.:** Esta norma proporciona el reconocimiento internacional en producción agropecuaria. A través de ella, se trabaja para que la producción sea segura y sostenible a fin de beneficiar a sus cultivadores, minoristas y consumidores en cualquier parte del mundo, inclusive el mercado nacional cubriendo:
 - ▶ La inocuidad alimentaria y trazabilidad.
 - ▶ El medio ambiente.
 - ▶ La salud, seguridad y bienestar de la plantilla.
 - ▶ Manejo integrado de cultivo, de plagas, sistemas de gestión de calidad y análisis de puntos críticos de control.
 - ▶ Adicionalmente, dentro de GLOBALGAP están certificados en GRASP. Su política de trabajo orientada a la producción y a las personas les hace avanzar en la certificación GRASP, para garantizar el cumplimiento en las normas y prácticas sociales como modelo voluntario en sus centros de trabajo en aspectos ligados a la salud, la seguridad y el bienestar de las personas que componen su cooperativa.
- **IFSTFood:** Esta norma de calidad la aplicamos a nuestra cadena de suministro. Nos ayuda con la puesta en práctica de las normas legales relativas a la alimentación y/o seguridad de nuestros productos y al mismo tiempo nos proporciona una guía uniforme con relación a la seguridad de estos y aspectos relativos a la seguridad alimentaria..



8. Contribución a los Objetivos de Desarrollo Sostenible (ODS)



Identificación de los ODS impactados



— ODS 5
Lograr la igualdad entre los géneros y empoderar a las mujeres y las niñas.



— ODS 9
Construir infraestructuras resilientes, promover la industrialización sostenible y fomentar la innovación.



— ODS 6
Garantizar la disponibilidad de agua y su gestión sostenible y el saneamiento para todos.



— ODS 10
Reducir la desigualdad en y entre los países.



— ODS 7
Garantizar el acceso a una energía asequible, segura, sostenible y moderna.



— ODS 13
Adoptar medidas urgentes para combatir el cambio climático y sus efectos.



— ODS 8
Promover el crecimiento económico inclusivo y sostenible, el empleo y el trabajo decente para todos.

9. Contacto e Información complementaria



Página web, correo, redes sociales



champinter.com



champinter@champinter.com



www.facebook.com/champinteroficial



www.instagram.com/champinter_oficial



www.linkedin.com/company/champinter



www.youtube.com/@champinteroficial5020





Circúbica

1. Identificación de la entidad

circúbica

Nombre de la entidad	Ubicación	Sector	Tipo de organización	Año de fundación
CIRCÚBICA Sociedad Cooperativa de Iniciativa Social	Murcia	Residuos, educación y cultura	Cooperativa de iniciativa social	2023 (EMPI, la entidad impulsora, se fundó en 2005 pero Circúbica más tarde)

2. Descripción de la actividad

Resumen breve de la actividad

CIRCÚBICA es una cooperativa de iniciativa social murciana que **rescata materiales de descarte**, los excesos de producción, las mermas y residuos de empresas **para transformarlos en oportunidades de aprendizaje y generadores de experiencias**.

Es un laboratorio para la ciudadanía que aúna la sostenibilidad, la educación, la atención a los mayores y la discapacidad, ya que crean objetos a partir de desechos que pueden ser utilizados por los profesores en las aulas o con fines artísticos, científicos o educativos para otros colectivos.

Cada propuesta de CIRCÚBICA parte de materiales recuperados, reutilizados y es diseñada para que tenga tantas posibilidades como desee darle la persona que la utilice.

Esta entidad, además, dispone de un servicio de formación y acompañamiento para los y las profesionales que quieran sumergirse en el mundo de la Educación Circular desde sus distintas perspectivas.

Por todo ello, CIRCÚBICA es una entidad muy implicada con las personas, con el territorio y con la sostenibilidad.

Modelo de negocio circular

Recuperación, reutilización, Upcycling y diseño sostenible.





Relación con la economía social

- La educación
- La solidaridad
- El bienestar social
- El apoyo a colectivos vulnerables y a la diversidad
- La cooperación y la intercooperación
- La vinculación con el territorio

3. Innovaciones y Estrategias Circulares



Procesos clave: tecnologías o métodos innovadores aplicados

- El proceso creativo o el laboratorio de ideas que transforma algo desechado en una pieza de juego o un elemento educativo, convirtiéndolo en un objeto de pleno derecho, devolviéndolo a la cadena de valor.
- La colaboración con empresas que les donan residuos que son utilizados como materias primas del proceso creativo.
- Las alianzas con otras entidades: ayuntamientos y asociaciones, dando respuestas innovadoras a necesidades planteadas, como convertir en toldo unas lonas microperforadas donadas por una empresa.

Alianzas estratégicas: colaboraciones relevantes

CIRCÚBICA tiene una red de empresas que les aportan materiales y buena relación a nivel institucional con el ayuntamiento de Murcia y otros ayuntamientos de dicha comunidad.

Así mismo, acompaña a profesionales de la educación a nivel nacional, cuenta con una plataforma de formación online y mantiene una red de colaboración con entidades del ámbito de la discapacidad y la atención a los mayores, entre otros.

4. Factores de éxito



Buenas prácticas que hacen a la empresa un caso ejemplar

- El proceso creativo, la presentación, la calidad de las piezas que ofrecen buscando siempre la sostenibilidad y el elemento educativo.

- La recuperación y reutilización de materiales desechados por empresas reduciendo así toneladas de residuos.
- El enfoque didáctico o educativo de cada pieza.
- La búsqueda de colaboraciones, creación de redes, que hacen que involucren a distintas entidades en proyectos beneficiosos para ambas partes y para la sociedad.
- El expertise de los profesionales de la Escuela Murciana de Primera Infancia y del equipo CIRCÚBICA.

5. Impactos Económicos, Sociales y Ambientales



Económicos

- Son 7 personas socias y han contratado a dos personas más.
- 26 T de residuos recuperados en el 2024.
- En el año 2024 se ha logrado doblar los ingresos con relación al año anterior.

Sociales

- Plantean incluir personas con discapacidad entre su plantilla de trabajo.
- Trabajan de forma muy activa con los Servicios Sociales del Ayuntamiento de Murcia y San Javier. En 2025 comenzarán a trabajar, también, con el de Cartagena.
- Han donado materiales a la Fundación Centauro Quirón, Asociación de Fibrosis Quística de Murcia y a la Fundación Albores.

Ambientales

- Reutilización del residuo.
- Prolongación vida de la pieza con múltiples usos.
- Promueven proyectos teniendo en cuenta aspectos como la huella hídrica o de carbono.
- A través de su modelo de asociación un kit de carretes de hilo vacíos, recogidos como residuo, pueden formar parte de momentos de juego en muchos centros educativos, alargando así la vida de los objetos y facilitando el acceso a materiales diversos en los centros educativos.



6. Desafíos y lecciones aprendidas



Obstáculos enfrentados y estrategias para superarlos

El estar abiertos al aprendizaje continuo les ha permitido abrir nuevas puertas que les han ayudado a superar los obstáculos y que han mejorado la idea inicial.

Resiliencia frente a desafíos

El apoyo institucional les ha permitido afrontar nuevos retos y encontrar nuevas oportunidades de crecimiento.

7. Reconocimientos y premios



Certificaciones, premios o menciones destacadas

- Premio a las buenas prácticas de Economía Circular otorgado por AMUSAL 2024.
- Premio emprendedor del mes otorgado por INFO Región de Murcia 2023.
- Premio al compromiso con la sostenibilidad y la educación otorgado por UCOMUR 2023.

8. Contribución a los Objetivos de Desarrollo Sostenible (ODS)



Identificación de los ODS impactados



- ODS 3
Salud y bienestar



- ODS 11
Ciudades y comunidades sostenibles



- ODS 4
Educación de calidad



- ODS 12
Producción y consumo responsable



- ODS 10
Reducción de las desigualdades

9. Contacto e Información complementaria



Página web, correo, redes sociales



circubica.es



www.instagram.com/circubica



linkedin.com/company/circubica





Circular Replay

1. Identificación de la entidad

circular replay 

Nombre de la entidad	Ubicación	Sector	Tipo de organización	Año de fundación
CIRCULAR REPLAY, S.L. Proyecto RAEE LOOP para la gestión circular de vitrocerámicas	Aretxabaleta (Gipuzkoa)	Industrial	Sociedad limitada constituida por Mondragón Corporación y Éxxtita be circular	2023

2. Descripción de la actividad

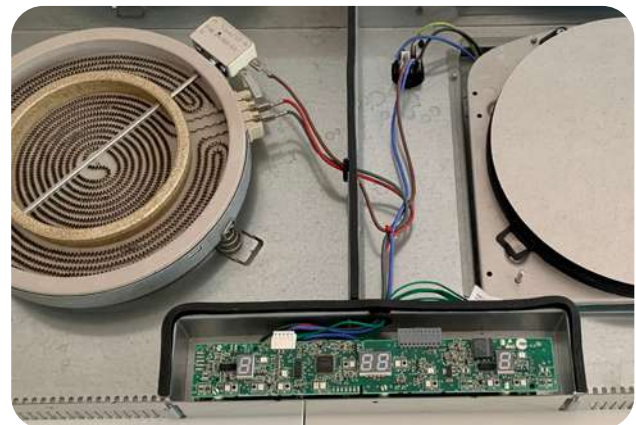
Resumen breve de la actividad

CIRCULAR REPLAY es una Start up promovida por la Corporación Mondragón y la empresa tecnológica **Exxtita Be Circular** que nace con el objetivo de aportar soluciones tecnológicas que ayuden a **transformar el diseño, fabricación y recuperación de los productos**, impactando así en la reducción de residuos y la economía circular.

Su objetivo es poner en valor las actuaciones circulares, transformar la fabricación y el diseño de los productos y maximizar el valor de los recursos y reducir el impacto ambiental.

Uno de sus proyectos, denominado **RAEE Loop**, busca la recuperación selectiva de piezas y componentes en la **industria del electrodoméstico**. Dando respuesta así a las dificultades de suministro y la falta de determinados componentes en el sector industrial y al reto de las RAEE (Residuos de Aparatos Eléctricos y Electrónicos) reintegrando los recursos usados en el sistema productivo y maximizando el valor de los recursos.

En este sentido, han desarrollado un caso de uso con la cooperativa COPRECI que consiste en una solución que combina la **tecnología** con el **reciclaje y la recuperación de componentes** (focos de inducción) y materiales (cables de cobre, vidrio...) para incorporarlos en las nuevas placas de cocina que salen a la venta.



Es un proyecto que persigue la circularidad de un electrodoméstico como es la placa de cocina generando un producto nuevo ecodiseñado a partir de componentes reutilizados y/o reciclados.





Modelo de negocio circular

Ecodiseño. Diseño sostenible. Reutilización y reciclaje.

Relación con la economía social

- Sostenibilidad y protección del medio ambiente.
- Inclusión social y laboral de colectivos en riesgo de exclusión.
- Impacto comunitario en todos los actores de la cadena de valor haciendo que los productos recuperados se consuman en un entorno próximo.

Se añade, como ejemplo de inclusión social, que en la implementación del modelo RAEE Loop, colaboramos con el Centro de Preparación para la Reutilización de Fundación Social Emaús (Gipuzkoa).

3. Innovaciones y Estrategias Circulares



Procesos clave: tecnologías o métodos innovadores aplicados

- La aplicación de la tecnología como IA y Big data para predecir la vida útil de un componente o producto y las probabilidades de que requiera ser reemplazado, permitiendo actuar en la prevención del residuo.
- La aplicación de la tecnología de visión artificial e IA para identificar las marcas y modelos concretos que llegan como residuos y los componentes presentes en los mismos, conectándola con la demanda de la industria fabricante de estos productos.
- La certificación de la circularidad de equipos y componentes de un determinado producto a través del pasaporte digital. Esta herramienta facilita la información necesaria para evidenciar ante los clientes la trazabilidad y el carácter circular y sostenible del producto, certificada mediante tecnología blockchain.

Alianzas estratégicas: colaboraciones relevantes

El caso de uso de RAEE Loop es un proyecto en red, donde se busca crear alianzas con los diferentes agentes que intervienen en el proceso: industria fabricante, sistemas colectivos de responsabilidad ampliada del productor, entidades gestoras de residuos y agentes sociales.

4. Factores de éxito



Buenas prácticas que hacen a la empresa un caso ejemplar

- La recuperación de materiales y componentes para incorporarlos como materias primas en la fabricación de sus productos en la propia industria de la que proceden.
- La gestión inteligente y sostenible del ciclo de la vida de los productos permitiendo alargar el uso de los equipos y componentes dándoles nuevas vidas.
- La gestión de residuos más eficiente permitiendo detectar aquel componente que cumple con los estándares de calidad para su reutilización.

La consultoría que realiza Circular Replay mediante la aplicación de tecnologías para generar oportunidades de negocio para el sector industrial, tanto a nivel nacional como internacional, lo que les lleva a escalar y explorar otros sectores como el de los paneles fotovoltaicos, los aerogeneradores, los transformadores de potencia para la generación y distribución de energía y las baterías.

5. Impactos Económicos, Sociales y Ambientales



Económicos

Cada nodo de gestión de residuos que implanta esta metodología supone la creación de puestos de trabajo inclusivo. Cada puesto de trabajo puede gestionar en torno a 6.000 unidades al año.

Sociales

La actividad de recuperación en los nodos RAEE Loop cuenta con un proceso totalmente asistido que facilita la labor al personal que trabaja en los centros de preparación para la reutilización, de forma que colectivos con mayor dificultad de acceso al mercado laboral, ya sean discapacitados, personas en riesgo de exclusión o con dificultad para comunicarse en el idioma local, pueden realizar este trabajo con una mínima formación que les capacita para esta función.

Ambientales

- Se recuperan el 50% de los componentes y se reutilizan y reciclan el 95 % de los materiales.



- Gracias al proceso RAEE Loop, se logra recuperar más del 98% en peso de los residuos de cocinas vitrocerámicas que llegan a sus nodos, en forma de componentes que retornan a la industria para su reutilización (vidrios, focos de inducción y electrónicas) y de materiales que se destinan a reciclaje.

6. Desafíos y lecciones aprendidas



Obstáculos enfrentados y estrategias para superarlos

El desafío de CIRCULAR REPLAY es desarrollar este modelo de circularidad que combina tecnología con eficacia en la gestión de residuos en otros productos para ayudar a la industria en su transición circular, adaptando y escalando el modelo diseñado en RAEE Loop a otros sectores y zonas geográficas.

Resiliencia frente a desafíos

A nivel mundial, hay una escasez de materias primas y, por otro lado, sus precios cada vez son más altos. El impacto negativo medioambiental y social que supone la explotación de algunas materias primas, así como la gestión de los residuos generados también es importante.

Esto hace que tenga sentido diseñar soluciones que faciliten el alargamiento del ciclo de vida de los productos, la identificación y reutilización de componentes contenidos en los mismos y el reciclaje de materiales de valor para su consumo dentro de la propia industria que los fabricó. Es una responsabilidad económica, social y medio ambiental.

7. Reconocimientos y premios



Certificaciones, premios o menciones destacadas

- PStartup seleccionada en el Challenge convocado en 2024 por Hitachi Energy a nivel mundial, para desarrollar una solución circular basada en tecnología para mejorar la circularidad de los transformadores eléctricos.
- Proyecto RAEE/WEEE Loop, seleccionado dentro del Programa LIFE de la Unión Europea convocado en 2023 para iniciativas en materia de economía circular. Es un proyecto promovido por Circular Replay y donde colaboran Copreci, Fundación Emaús, Éxxita Be Circular y Fundación Ecolec.

8. Contribución a los Objetivos de Desarrollo Sostenible (ODS)



Identificación de los ODS impactados



- ODS 8
Trabajo decente y crecimiento económico



- ODS 9
Industria, innovación e infraestructura



- ODS 12
Producción y consumo responsable

9. Contacto e Información complementaria



Página web, correo, redes sociales



circularreplay.com



info@circularreplay.com

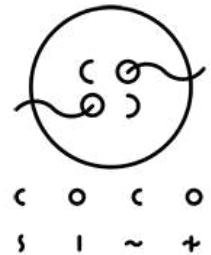


www.linkedin.com/company/circular-replay





CoCosint



1. Identificación de la entidad

Nombre de la entidad	Ubicación	Sector	Tipo de organización	Año de fundación
COCOSINT COOP. V.	Alboraya (Valencia)	Textil y moda	Cooperativa de trabajo	2023

2. Descripción de la actividad

Resumen breve de la actividad

CoCosint es una cooperativa de trabajo asociado de mujeres enfocada en la **moda sostenible** que ofrece servicios de confección, asesoramiento y formación en procesos éticos y responsables.

Su misión es promover la moda sostenible y fomentar un consumo más consciente y comprometido con el medio ambiente mediante cursos para particulares y acontecimientos.

Además de colaborar en diferentes proyectos sociales, CoCosint trabaja en su taller con personas en riesgo de exclusión.

Modelo de negocio circular

Diseño sostenible y reutilización.

Relación con la economía social

- Sostenibilidad ambiental mediante la utilización de materiales sostenibles y promoviendo prácticas que minimizan el impacto ambiental.
- Transparencia y trazabilidad mediante la información sobre el origen de los materiales y el proceso de producción de cada prenda.
- Compromiso con la comunidad contribuyendo al bienestar y progreso de las comunidades que les rodean.



- Bienestar de los empleados priorizando un ambiente de trabajo seguro y enriquecedor, ofreciendo oportunidades de desarrollo personal y profesional.
- Innovación para la sostenibilidad explorando con tecnologías emergentes y productos ecológicos para reducir la huella ambiental.
- Comunicación y participación de todos los agentes sociales mediante un diálogo constante con todos los actores.



3. Innovaciones y Estrategias Circulares



Procesos clave: tecnologías o métodos innovadores aplicados

CoCosint afrontan el proceso de producción de cada pieza desde su origen, desde el estudio de material que van a tratar, para conocer su composición, su comportamiento, su desgaste, el residuo que produce, etc., para que la prenda o el resultado final sea lo más sostenible posible.

La innovación colaborativa es clave en el proceso de diseño y confección donde los diseñadores aportan ideas frescas y creativas que mejoran los encargos de los clientes.

El trabajo en red y la colaboración con diversas asociaciones es algo que les diferencia y les permite afrontar proyectos como la bolsa el fondo solidario, NITTUA, AS-HOKA, INTERMÓN OXFAM, ASO. NOSOTRAS VALENCIA, ASO. AMINATA, etc.

Alianzas estratégicas: colaboraciones relevantes

Colaboran con un gran número de entidades locales como el proyecto Mare con la Fundación ESYCU en la mejora de la situación de mujeres en riesgo de exclusión, con la Fundación Incubadora de Valores apoyando proyectos emprendedores emergentes, realizando colaboraciones con Nosotras Valencia para apoyar a los damnificados de la DANA y, también participan en diferentes proyectos solidarios internacionales para empoderar a mujeres vulnerables.

En cuanto a las actividades del sector textil, colaboran con muchas universidades y centros educativos realizando una labor de sensibilización sobre el impacto de la moda de bajo precio y el desmesurado consumo impulsivo y con institutos de estudios de materiales para ver y experimentar el comportamiento de estos.

4. Factores de éxito



Buenas prácticas que hacen a la empresa un caso ejemplar

El estudio y conocimiento de los materiales utilizados optimiza la vida útil de cada prenda, alargando su utilidad lo más posible. Esto impacta, también, en la calidad de la ropa que confeccionan, ya que tiene una calidad muy superior a la que se encuentra en el mercado.

Las materias primas utilizadas y su método de confección están enfocadas para que todo el proceso sea respetuoso con el medio ambiente.

Por otro lado, las trabajadoras del taller son personas en procesos de inserción, luego este proyecto combina un impacto positivo social y medioambiental

5. Impactos Económicos, Sociales y Ambientales



Económicos

La cooperativa da trabajo a dos socias y una empleada de forma continuada y otras seis personas colaboradoras que participan directamente en los proyectos que surgen de las colaboraciones con otras entidades.

Sociales

Inclusión de colectivos vulnerables mediante programas de formación y empleo, en colaboración con Intermon Oxfam y Aso. Aminata están, actualmente, desarrollando un programa de inserción laboral para mujeres MGF en el mundo textil a través de capacitación en costura y recursos de empoderamiento personal. Participan activamente en el desarrollo comunitario de forma continuada formando a través de otras entidades y de programas de capacitación.

Ambientales

Disminución significativa de residuos y ahorro energético con prácticas sostenibles, a través de sus colaboraciones con empresas y la transformación y reutilización de residuos, dando una segunda vida a los materiales, previamente a su reciclado, contribuyen a reducir la huella ambiental de estas empresas y consiguen que la suya tenga una huella positiva.

Por ejemplo, a través de la transformación de 200 bolsas de polipropileno el impacto es:

- **Material Reutilizado:** Entre 47.91 y 52.36 kg, equivalente al peso de aproximadamente 40 a 44 balones de fútbol.
- **Agua Ahorrada:** Aproximadamente 273,7 litros, equivalente al consumo de agua de una persona durante cerca de 4 días.
- **Energía Ahorrada:** Entre 181.7 y 228.7 kWh, lo que podría mantener una bombilla LED de 10W encendida continuamente por aproximadamente 2 a 2.5 años.
- **Emisiones de CO₂ Evitadas:** Entre 90.85 y 113.85 kg, similar a las emisiones evitadas al no conducir un coche de gasolina promedio entre 364 y 455 km.



6. Desafíos y lecciones aprendidas



Obstáculos enfrentados y estrategias para superarlos

Confeccionar productos textiles sostenibles de manera local es más caro que realizar producciones masivas no éticas en terceros países, lo que es una apuesta que el mercado no siempre está dispuesto a admitir.

Por otro lado, en ocasiones, una estructura tan pequeña choca con la administración, las regulaciones y la burocracia.

Resiliencia frente a desafíos

Este proyecto tiene una estructura pequeña lo que le aporta una gran flexibilidad para adaptarse a nuevos desafíos. Los perfiles de sus socias son muy adaptables para poder desarrollar diversidad de programas.

7. Reconocimientos y premios



Certificaciones, premios o menciones destacadas

- Premio Escuela de Emprendedoras Juan Millán.

8. Contribución a los Objetivos de Desarrollo Sostenible (ODS)

Identificación de los ODS impactados



- **ODS 1**
Fin de la pobreza: Apoyo a comunidades vulnerables mediante empleo inclusivo.



- **ODS 5**
Igualdad de género: Igualdad de oportunidades para hombres y mujeres en roles de liderazgo.



- **ODS 8**
Trabajo decente y crecimiento económico: Promoción de condiciones laborales justas y seguras.



- **ODS 9**
Industria, innovación e infraestructura: Innovación tecnológica para prácticas más sostenibles.



- **ODS 10**
Reducción de las desigualdades: Inclusión social de colectivos desfavorecidos.



- **ODS 11**
Ciudades y comunidades sostenibles: Fomento de prácticas responsables.



- **ODS 12**
Producción y consumo responsable: Reutilización de materiales y minimización de residuos.



- **ODS 17**
Alianzas para lograr los objetivos: Colaboración con organizaciones y entidades gubernamentales para un impacto colectivo positivo.

9. Contacto e Información complementaria



Página web, correo, redes sociales



cocosint.es



info@cocosint.es



www.instagram.com/co_cosint



www.linkedin.com/company/cocosint



Coopaman

1. Identificación de la entidad



Nombre de la entidad	Ubicación	Sector	Tipo de organización	Año de fundación
COOPAMAN S. Coop de CLM	Las Pedroñeras (Cuenca)	Agroalimentaria: comercialización de ajos	Cooperativa agraria de segundo grado	1986

2. Descripción de la actividad



Resumen breve de la actividad

COOPAMAN es una cooperativa de segundo grado integrada por diferentes cooperativas productoras dentro de la IGP Ajo morado de Las Pedroñeras que comercializa.

Se trata, además, de una de las empresas que marcan la vanguardia alimentaria en el emprendimiento de proyectos I+D+i, cuarta gama y en la búsqueda de la versatilidad del envasado.

Modelo de negocio circular

Estrategia de aprovechamiento de las producciones y subproductos/coprodutos sin valor o de escaso valor en los mercados.

Relación con la economía social

Al ser una cooperativa agraria ubicada en la Comarca de Las Pedroñeras sus valores sociales son evidentes: Plan de Igualdad de Oportunidades desde 2019, defensa de los puestos de trabajo dignos, no sólo con todas las garantías legales y de Convenio, sino también teniendo en cuenta la ayuda a la conciliación, la formación continua, el empleo inclusivo, por último, es evidente su contribución al arraigo en zonas rurales y de escasa población.





3. Innovaciones y Estrategias Circulares



Procesos clave: tecnologías o métodos innovadores aplicados

Extracción de aceite esencial de ajo: única planta de extracción en Europa.

Como resultado de este proceso (hidrodestilación mediante arrastre de vapor), obtienen aceite esencial de ajo, que comercializan en Europa y EE. UU.

Además, se obtienen los siguientes coproductos:

- Pasta cocida de ajo: se comercializa a ganaderos de la zona (destino: alimentación animal).
- Hidrolato de ajo: se comercializa (fase experimental) como fungicida/nematicida de origen natural.
- Compactación de cascarilla (pieles externas del ajo) y tónicas (pieles de los dientes obtenidas en el proceso de diente pelado): conversión en briquetas/pellet para su posterior comercialización (alimentación animal).

Alianzas estratégicas: colaboraciones relevantes

Son socios de pleno derecho de la Cooperativa de Segundo Grado UNICA GROUP desde 2021.

4. Factores de éxito



Buenas prácticas que hacen a la empresa un caso ejemplar

COOPAMAN es EAPIR:

Entidad Prioritaria de Interés Regional (EAPIR), había cinco en 2018 en Castilla La Mancha, se unieron al reconocimiento que ya habían obtenido Óleo Toledo, Virgen de las Viñas, Champinter y Montes Norte.

Desde la última incorporación en marzo de 2024, ya hay 8 entidades en Castilla La Mancha con este título EAPIR, lo que da beneficios a sus socios de base.

El departamento de I+D+i, realiza de numerosos proyectos (subvencionados en su mayoría) que ayudan a mejorar su competitividad y conocimiento.

5. Impactos Económicos, Sociales y Ambientales



Económicos

En la localidad de La Alberca de Záncara (Cuenca), donde se encuentra su almacén central no hay apenas paro, pues entre su propio almacén y el de la Cooperativa de base han conseguido dar empleo a la mayoría de la población activa, en una gran mayoría mujeres.

Sociales

La mayoría de las personas que trabajan en sus almacenes son mujeres, muchas de ellas veteranas.

El apoyo y la constante colaboración con las instituciones locales y regionales.

Ambientales

La reducción de residuos se ha conseguido gracias a la valorización de los coproductos/subproductos, el ahorro energético vía instalación de placas solares en los almacenes, también disponen de una caldera de pellets en sus oficinas.

6. Desafíos y lecciones aprendidas



Obstáculos enfrentados y estrategias para superarlos

El cambio en la Presidencia del Consejo Rector en 2023: se acordó un relevo paulatino durante seis meses.

Resiliencia frente a desafíos

La capacidad para servir durante el COVID 19, gracias a su capital humano.

7. Reconocimientos y premios



Certificaciones, premios o menciones destacadas

- Premio Alimentos de España a la Industria Alimentaria 2020.
- Premio a la Sostenibilidad Medioambiental (Cooperativas Agroalimentarias, 2022).



8. Contribución a los Objetivos de Desarrollo Sostenible (ODS)



Identificación de los ODS impactados



— ODS 5
Igualdad de género: Plan de Igualdad de oportunidades desde el año 2019.



— ODS 7
Energía asequible y no contaminante: Instalación de placas solares en 6 de sus 7 almacenes operativos.



— ODS 9
Industria, innovación e infraestructura: Creación de un almacén común donde se desarrolla la producción de formatos (productos con mayor valor añadido) y IV Gama en 2019, proyecto que mereció el Premio Alimentos de España a la "Industria Alimentaria" en 2020.



— ODS 8
Trabajo decente y crecimiento económico: Información ya relacionada en el apartado dedicado al empleo y contribución social.



— ODS 12
Producción y consumo responsable: Prácticas de economía circular y aprovechamiento del producto.

9. Contacto e Información complementaria



Página web, correo, redes sociales



coopaman.com | pedronete.com



comercial@coopaman.com



www.facebook.com/CoopamanSCL



www.instagram.com/coopamanscl



www.linkedin.com/company/coopaman-s-c-l





Cosas de Bebés

1. Identificación de la entidad



Nombre de la entidad
COSAS DE BEBÉS, S. COOP. PEQUEÑA
Ubicación
Zaragoza
Sector
Tienda de muebles y enseres relacionados con la infancia
Tipo de organización
Cooperativa de trabajo
Año de fundación
2022



2. Descripción de la actividad



Resumen breve de la actividad

COSAS DE BEBÉS es una cooperativa formada por Blanca y Alba que gestionan el espacio donde encontrarás todo lo que necesitas para el cuidado de las y los más pequeños, desde **artículos de puericultura hasta juguetes y libros de segunda mano**.

Todos los objetos que comercializan son revisados y reacondicionados, si procede, de manera que cuando salen a la venta están en óptimas condiciones.

Pero su tienda va mucho más allá, ya que sensibilizan sobre un consumo responsable y respetuoso con el planeta, disponen de espacios a disposición de las familias vecinas por si necesitara un lugar para la lactancia o dar de comer a los niños, cambiarles de pañal o de ropa.

Además, fabrican **sus propios artículos textiles** relacionados con la infancia a partir de residuos o artículos que pudieran tener nuevos usos, siguiendo la misma filosofía de toda la tienda: bolsas de almuerzo y porta bocadillos reutilizables, pelotas Montessori, mordedores, coronas de cumpleaños hechas a medida, etc.

Modelo de negocio circular

Reutilización, reparación, reacondicionado y reciclaje.

Relación con la economía social

- Un alto impacto comunitario ya que están muy involucradas con la vida de sus vecinos y conciudadanos, dando respuestas desde la cercanía y proximidad a sus necesidades en materia de equipamiento infantil.
- La sostenibilidad y el respeto por el medio ambiente está presente en la utilización de los materiales que utilizan en sus confecciones propias.
- El compromiso con la salud, el bienestar y la seguridad de la infancia.



3. Innovaciones y Estrategias Circulares



Procesos clave: tecnologías o métodos innovadores aplicados

La idea de negocio es innovadora ya que son la única tienda de Zaragoza que compra artículos que los peques no usan, los reacondicionan para luego venderlos a otras personas dándoles una nueva vida.

El servicio que prestan en la tienda orientado a dar respuestas integrales y a aportar soluciones económicas con **artículos de segunda mano seguros y de gran calidad** también es novedoso, ya que a veces incluye todo lo que necesitan las familias, por ejemplo, la realización de entregas a domicilio a "abuelos" que compran equipamiento para ser utilizado por sus nietos.

Los artículos que no son aptos para su venta los donan, los reutilizan para otras cosas y fomentan el que las personas tengan conciencia de que las cosas tienen una segunda vida.

Alianzas estratégicas: colaboraciones relevantes

Cosas de Bebés mantiene colaboraciones con otras entidades dedicadas a la infancia y, también, son servicio social del Ayuntamiento de Zaragoza, por lo que participan en un programa que proporciona artículos infantiles a familias sin recursos. Además son punto de recogida de productos de otros artesanos de su ciudad que no tienen tienda física.

4. Factores de éxito



Buenas prácticas que hacen a la empresa un caso ejemplar

Cosas de Bebés proporciona una segunda vida a artículos infantiles que han sido revisados para asegurarse de que ese producto sigue cumpliendo su función.

Su trabajo riguroso y profesional, poniendo el bienestar y la seguridad de los niños y niñas en el centro, les ha permitido ganar credibilidad y confianza entre las familias y clientes, ya que saben cómo trabajan.

Por otro lado, el trato cercano que dan a sus clientes, encargándose de todo el proceso de compra/venta les hacen que el cliente que aporta artículos que no necesita, se despreocupe y reciba su dinero.

El concepto de espacio abierto a nuevos proyectos, talleres, jornadas, colaboraciones, etc. más allá de una tienda tradicional es bienvenido por el vecindario y por sus clientes.

5. Impactos Económicos, Sociales y Ambientales



Económicos

Desde julio del 2022, cuando comenzó esta cooperativa se han reutilizado más de once mil artículos.

Sociales

- Están involucrados con la Economía Social local y con el comercio de proximidad, de manera que todas sus necesidades profesionales (gestoría, informática, etc.) las intentan cubrir con estos colectivos.
- Colaboran con diferentes asociaciones sin ánimo de lucro relacionadas con la infancia.
- Colaboran con iniciativas solidarias como la reciente DANA de Valencia.

Ambientales

- El ahorro de agua y emisiones como consecuencia de la reutilización de artículos.
- La reutilización de los embalajes originales y el menor uso de embalaje (bolsas, papel, etc.) posible.

6. Desafíos y lecciones aprendidas



Obstáculos enfrentados y estrategias para superarlos

Uno de los obstáculos detectados por esta entidad es superar la mala imagen que tienen la utilización por parte de las familias de cosas de segunda mano con sus hijos, como si no les estuvieran proporcionando lo mejor, por lo que ahí están rompiendo barreras, asociando segunda mano y precio económico a calidad, seguridad y bienestar.

También, para el 2025 se plantean dar un paso más: dar nuevos usos a la tienda, talleres de reciclaje, cuentacuentos, charlas relacionadas con el porteo, la lactancia, o la maternidad, ampliar el catálogo de textil, etc. Quieren convertirse en un espacio de referencia en pericultura.

Resiliencia frente a desafíos

La unión de Cosas de Bebés con sus vecinos y sus clientes hace que esta tienda disponga de una fortaleza para abordar nuevos desafíos.



7. Reconocimientos y premios



Certificaciones, premios o menciones destacadas

Aunque, hasta el momento, no han conseguido ningún galardón, esta entidad se siente reconocida por el apoyo de sus vecinos y por la oportunidad que tienen, a través de su cooperativa, de conciliar sus vidas entorno a un objetivo común que les satisface.

En la actualidad se están beneficiando de un programa de mentoría del Ayuntamiento de Zaragoza que les está ayudando a impulsar el negocio, lo que consideran un reconocimiento a su labor.



8. Contribución a los Objetivos de Desarrollo Sostenible (ODS)



Identificación de los ODS impactados



— ODS 1
Fin de la pobreza



— ODS 8
Trabajo decente y crecimiento económico



— ODS 3
Salud y bienestar



— ODS 10
Reducción de las desigualdades



— ODS 5
Igualdad de género



— ODS 12
Producción y consumo responsable

9. Contacto e Información complementaria



Página web, correo, redes sociales



cosasdebebeszaragoza.es



hola@cosasdebebeszaragoza.es



www.facebook.com/cosasdebebeszaragoza.es



www.instagram.com/Cosasdbbs





Fundación Deixalles

1. Identificación de la entidad



Fundació
Deixalles

Nombre de la entidad
FUNDAXIÓ DEIXALLES
Ubicación
Mallorca y Eivissa (Illes Balears)
Sector
Inclusión social, gestión y reutilización de residuos
Tipo de organización
Fundación
Año de fundación
1986



2. Descripción de la actividad

Resumen breve de la actividad

La **FUNDACIÓ DEIXALLES** es una entidad sin ánimo de lucro cuyo principal objetivo es la inserción social de personas en riesgo de exclusión mediante **actividades centradas en la reutilización y preparación para la reutilización de residuos, la educación ambiental y proyectos relacionados con la salud mental.**

Junto con tres empresas de inserción impulsadas por la propia entidad, DEIXALLES ofrece servicios de acompañamiento social, además de recogida, gestión y reutilización de objetos y residuos para ciudadanos, empresas y administraciones públicas de Mallorca e Eivissa.

La fundación cuenta con ocho centros de prevención de residuos, donde los objetos son evaluados, clasificados y acondicionados en talleres especializados según su tipología. Estos talleres procesan ropa y complementos textiles, aparatos eléctricos, muebles, juguetes, libros y objetos de decoración, entre otros. Los artículos recuperados se trasladan a naves de donaciones, donde la ciudadanía puede adquirirlos mediante una contribución económica.

Además, DEIXALLES dispone de dos tiendas ubicadas en el centro de Palma, que ofrecen ropa y otros artículos de segunda mano.

El trabajo en red y la promoción de la compra pública responsable son pilares fundamentales de su actividad. A través de estas acciones, se busca fomentar prácticas sostenibles tanto en el sector privado como en las administraciones públicas. En este contexto, la fundación ha desarrollado un catálogo que reúne productos y servicios de las entidades de Economía Social de las islas.

Modelo de negocio circular

Prevención del residuo y reutilización.



Relación con la economía social

- Igualdad: Igualdad y respeto a las personas.
- Trabajo inclusivo y digno: Creación de puestos de trabajo de calidad favoreciendo el acceso a personas en riesgo de exclusión y con unas condiciones dignas.
- Sostenibilidad y protección del medio ambiente evitando acciones productos o metodologías no respetuosas con el medio ambiente.
- Cooperación: favoreciendo la cooperación en lugar de la competencia.
- Reparto justo de la riqueza favoreciendo la solidaridad y la promoción humana y social.
- Compromiso con el entorno e intercooperación.

3. Innovaciones y Estrategias Circulares



Procesos clave: tecnologías o métodos innovadores aplicados

Entre las iniciativas innovadoras, en material social y ambiental, cabe destacar:

- **“Fem que Circuli” (Haz que circule):** proyecto pionero de economía circular que consiste en un servicio gratuito de recogida y reutilización de objetos descartados por hoteles. La prestación incluye la emisión de certificados ambientales para las empresas que solicitan recogidas.
- **Talleres de upcycling:** La fundación cuenta con dos talleres dedicados al rediseño y reciclaje creativo de muebles y textiles, que aportan un valor añadido a los materiales recogidos, especialmente aquellos repetidos o con menor demanda. Estas actividades incrementan las posibilidades de venta y fomentan la sostenibilidad al dar una segunda vida a los objetos. Además, los talleres ofrecen a los usuarios y trabajadores en proceso de inserción una oportunidad para desarrollar nuevas habilidades, como costura y restauración, al tiempo que refuerzan competencias clave en las que trabaja la FUNDACIÓ DEIXALLES, como el manejo de herramientas digitales (TIC), habilidades personales y sociales, y la prevención de riesgos laborales.
- **Clases de autorreparación:** En el centro de Manacor, se organizan talleres mensuales de autorreparación abiertos de forma gratuita a toda la población. Estas sesiones invitan a los participantes a aprender a reparar objetos de uso cotidiano, como bicicletas, prendas de ropa o pequeños electrodomésticos, fomentando así la autonomía y la cultura del “hazlo tú mismo”. Estos talleres son una herra-

mienta clave para la prevención de residuos, ya que promueven la prolongación de la vida útil de los objetos, evitando que se conviertan en desechos prematuramente.

Alianzas estratégicas: colaboraciones relevantes

Las alianzas, tanto con otras entidades de Economía Social como con empresas del sector privado, son un pilar fundamental para el funcionamiento de FUNDACIÓ DEIXALLES: permiten trabajar en red, combinando las fortalezas y particularidades de cada organización para alcanzar objetivos comunes con mayor impacto.

DEIXALLES forma parte de diversas redes y plataformas relevantes, entre las cuales cabe destacar: AERESS, REAS Balears, Mercat Social Balears y Rezero.

Además, la entidad cuenta con un gran número de convenios de colaboración con empresas privadas para desarrollar actividades, proyectos, jornadas y eventos de interés mutuo, fortaleciendo el vínculo entre los sectores social y privado.

4. Factores de éxito



Buenas prácticas que hacen a la empresa un caso ejemplar

Uno de los principales factores que explican el éxito de la FUNDACIÓ DEIXALLES es su capacidad para gestionar diversos flujos de residuos, como muebles, textiles, RAEE (Residuos de Aparatos Eléctricos y Electrónicos), juguetes y pequeños objetos. Esta versatilidad se complementa con una amplia variedad de proyectos, actividades y talleres que abarcan múltiples áreas de impacto social y ambiental.

La reutilización realizada en sus talleres permite dar una segunda vida a los objetos, reincorporándolos al mercado o transformándolos para nuevos usos. Este enfoque fomenta la economía circular y reduce la generación de residuos.

Otro aspecto fundamental es el acompañamiento a personas en riesgo de exclusión social, empoderándolas mediante un trabajo digno que facilita su inserción laboral y mejora su calidad de vida.

La entidad también apuesta por la sensibilización y la educación en torno al valor de los objetos. A través de un taller mensual de autorreparación, se anima a la ciudadanía a aprender a reparar sus propias pertenencias, promoviendo así hábitos de consumo más responsables.



Además, impulsa la divulgación de un catálogo de productos y servicios de la Economía Social balear, incentivando su consumo tanto en el ámbito empresarial como en las administraciones públicas.

Entre sus iniciativas innovadoras destaca el proyecto "Fem que circuli", enfocado en la recogida y reutilización de mobiliario y enseres procedentes de hoteles. Estos materiales son transformados mediante procesos de reutilización artística, permitiendo su reintegración en el mercado o incluso su retorno al hotel de origen, cerrando el círculo de forma sostenible y creativa.

Por último, el trabajo en red es un pilar estratégico de la fundación, uniendo a personas, entidades de Economía Social, la Administración Pública y empresas privadas para alcanzar objetivos comunes en beneficio social y medioambiental.

5. Impactos Económicos, Sociales y Ambientales



Económicos

- 8.8 millones de facturación.
- 180 trabajadores y 8 voluntarios.
- 56% de los puestos ocupados por mujeres.

Sociales

- 180 personas participan en itinerarios prelaborales.
- 18 personas participan de la terapia ocupacional.
- 132 personas han tenido contrato de inserción.
- 85 personas con trastorno mental atendidas en los servicios específicos.
- 3,6 % de la plantilla con discapacidad.
- 1.066 personas asesoradas laboralmente.

Ambientales

- 2,6 toneladas de residuos gestionados: 74% reutilizados, 17% reciclados y 9% rechazados.
- Ahorro de emisiones de CO₂ de 10.369 toneladas similar a la retirada de la circulación de 4.646 coches.
- Se ha gestionado 1.305 toneladas de ropa que suponen un ahorro de 10.779 toneladas de emisiones de CO₂.
- Se ha gestionado 169.653 kilos de residuo RAEE.
- "Fem que Circuli": en tres años se han recogido 519 toneladas de objetos descartados por hoteles. La reutilización de este material ha evitado la emisión aproximada de 1.700 toneladas de CO₂ a la atmósfera.

6. Desafíos y lecciones aprendidas



Obstáculos enfrentados y estrategias para superarlos

Una de las mayores dificultades a las que se ha enfrentado la FUNDACIÓ DEIXALLES ha sido la falta de reconocimiento histórico hacia la prevención de residuos y la reutilización, conceptos que, aunque se sitúan por encima del reciclaje en la jerarquía de gestión de residuos, no habían recibido suficiente atención ni apoyo por parte de la Administración Pública. Durante años, los fondos se destinaron casi exclusivamente al reciclaje, dejando a un lado proyectos centrados en evitar la generación de residuos y alargar la vida útil de los objetos.

Sin embargo, gracias a una labor constante de sensibilización y educación, tanto en la ciudadanía como en las instituciones, esta situación está comenzando a cambiar. Cada vez hay más subvenciones y licitaciones que incluyen proyectos relacionados con la prevención y reutilización de residuos. A pesar de este avance, los requisitos exigidos en estas licitaciones, como ciertas certificaciones, suelen favorecer a las grandes empresas frente a entidades más pequeñas como la Fundació.

En respuesta a estos desafíos, la FUNDACIÓ DEIXALLES está llevando a cabo una labor activa para fomentar la compra responsable en el ámbito empresarial privado y promover la reserva de mercado en la administración pública para las entidades de Economía Social. Estas iniciativas buscan garantizar un entorno más justo y equitativo que permita a organizaciones como DEIXALLES continuar desempeñando un papel esencial en la sostenibilidad social y ambiental.

Resiliencia frente a desafíos

La FUNDACIÓ DEIXALLES mantiene un acuerdo para que las dos entidades que gestionan las plantas del servicio público de tratamiento de residuos en Mallorca les subcontrate el peonaje lo que les ha aportado estabilidad y liquidez en los momentos complicados.

Por otro lado, el buen hacer y el reconocimiento de esta entidad en las dos islas les ha permitido afrontar nuevos proyectos y desafíos con éxito.



7. Reconocimientos y premios



Certificaciones, premios o menciones destacadas

A lo largo de su trayectoria, esta entidad ha recibido más de 15 premios y galardones que reconocen su labor en los diferentes ámbitos, siendo los más recientes, los siguientes:

- Premio "Activistas por el futuro" en su categoría de transición ecológica y justa otorgado por el Ministerio de Derechos Sociales, Consumo y Agenda 2030 en su convocatoria del 2024.
- Premi ARA Balears 2023 a la iniciativa económica.
- Premio NIT del Turisme 2023. Galardón a las buenas prácticas en materia de ocupación turística.
- Premios ReZero Balears 2020, categoría entidad por la labor desarrollada en prevención de residuos.
- Galardón de la Dirección General de Cooperación del Govern de les Illes Balears 2024 por el trabajo realizado por la Fundació Deixalles en este ámbito.

8. Contribución a los Objetivos de Desarrollo Sostenible (ODS)



Identificación de los ODS impactados



- ODS 1
Fin de la pobreza



- ODS 5
Igualdad de género



- ODS 8
Trabajo decente y crecimiento económico



- ODS 10
Reducción de las desigualdades



- ODS 12
Producción y consumo responsable



- ODS 13
Adoptar medidas urgentes para combatir el cambio climático y sus efectos

9. Contacto e Información complementaria



Página web, correo, redes sociales



deixalles.org



info@deixalles.com



www.facebook.com/DeixallesFundacio



www.instagram.com/fundaciodeixalles



www.linkedin.com/company/fundaci-n-deixalles

Documentación adicional

Se adjunta enlace para la descarga de las memorias anuales de la entidad y de los estudios realizados:



[Memorias anuales y estudios](#)





Helechos

1. Identificación de la entidad



Nombre de la entidad	Ubicación	Sector	Tipo de organización	Año de fundación
HELECHOS S. Coop. Mad	Leganés (Madrid)	Medio ambiental. Servicios de Jardinería	Cooperativa	1985

2. Descripción de la actividad



Resumen breve de la actividad

HELECHOS es una cooperativa de trabajo asociado que presta **servicios de jardinería** que abarcan desde la formación, proyección, ejecución y conservación de zonas verdes (públicas y privadas) hasta la venta de árboles, arbustos, plantas, semillas, abonos y otros accesorios a través de su centro de jardinería.

La cooperativa tiene un claro compromiso con el medio ambiente y con las personas, lo que se traduce en la implantación de acciones y procesos enfocados a la mejora de la eficiencia energética, la sostenibilidad y la dignidad las personas.

Las instalaciones, los vehículos, la maquinaria que utilizan y otros elementos reciclados que aprovechan en su centro de jardinería, persiguen un impacto positivo en la salud y bienestar de las personas y en la protección del medioambiente.

HELECHOS se ha consolidado prestando servicios y productos de jardinería de calidad, compaginando la rentabilidad económica con el respeto al medio ambiente y la rentabilidad social fruto del compromiso de su organización con la igualdad de género y de oportunidades, contribuyendo a la mejora del entorno en el que actúan.





Modelo de negocio circular

Consumo y fabricación responsable. Optimización de operaciones y reciclaje.

Relación con la economía social

- Igualdad
- Solidaridad
- Dignidad de las personas
- Empleo de calidad
- Impacto en la Comunidad

3. Innovaciones y Estrategias Circulares



Procesos clave: tecnologías o métodos innovadores aplicados

- La instalación de paneles fotovoltaicos en los tejados y la sustitución de vehículos y máquinas de combustión de combustible fósil por eléctricos les ha permitido que la carga de las baterías de dichos elementos sea con energía de sus propias placas solares.
- La recogida de aguas pluviales a través de canalizaciones de tejados e invernaderos al aljibe (pozo), les permite disponer de agua para ser utilizada en el riego de plantas en los viveros.
- La reparación de sus propios vehículos y maquinaria a través de su propio taller para prolongar la vida útil de sus equipos se realiza reutilizando, en muchas ocasiones, piezas procedentes de equipos similares conservados que ya no funcionan.
- Política de compra que les permite pagar un sobreprecio del 5% en productos ecológicos y productos o equipos que tengan un impacto positivo social o medioambiental.
- Reutilización y reciclado de envases, cartones, embalajes de los proveedores, poniéndolos a disposición gratuitamente de sus clientes en el centro de jardinería.

Alianzas estratégicas: colaboraciones relevantes

Forman parte de Mercado Social de Madrid, de COOPERAMA, de FECOMA y del Consejo Económico Social de Leganés.

Además, Helechos pertenece a la Federación Española de Empresas de Jardinería

4. Factores de éxito



Buenas prácticas que hacen a la empresa un caso ejemplar

- El aprovechamiento de los recursos: agua y energía.
- El uso de equipos eléctricos que se cargan con energía propia que procede de paneles solares.
- El taller propio de reparación de equipos y vehículos con piezas reutilizadas.

5. Impactos Económicos, Sociales y Ambientales



Económicos

- Se han generado 5 puestos de trabajo en los últimos 5 años.
- Se ha capacitado a 10 personas (en el último año) mejorando su empleabilidad.
- El 97% de la compra de materias primas y mercadería (fundamentalmente plantas) se realiza en el territorio nacional.

Sociales

- Inclusión de colectivos vulnerables mediante la formación en jardinería a desempleados y refugiados a través de CEAR. Cursos en colaboración con Secretariado Gitano.
- Participación comunitaria colaborando en distintas carreras y actividades deportivas celebradas en el municipio de Leganés.
- Igualdad de género, dignidad humana, justicia social como valores que están interiorizados en Helechos.
- Creación de huertos ecológicos para su utilización por parte del colectivo de socios de la cooperativa.

Ambientales

- Reducción de residuos mediante el aprovechamiento de embalajes, envases, piezas reutilizadas, etc. y con actuaciones que fomentan el consumo responsable.
- Ahorro energético de agua, energía y otros inputs.
- Reducción de emisiones de CO2 potenciando la compra de equipos electrónicos.
- Reducción en la compra de piezas y elementos de recambio de maquinaria y vehículos.



6. Desafíos y lecciones aprendidas



Obstáculos enfrentados y estrategias para superarlos

En los primeros tiempos, la financiación fue un problema ya que HELECHOS nació con pocos recursos financieros. Su buen hacer durante su trayectoria, le ha llevado a guardar fondos económicos para fortalecer a la entidad.

La lección aprendida por HELECHOS es saber distribuir excedentes cuando se puede repartir (retornos) y saber no distribuir beneficios sino incrementar reservas cuando hay que guardar para ser autosuficiente financieramente a medio y largo plazo. Esto es lo que les ha permitido mantenerse en las épocas más duras.

Resiliencia frente a desafíos

Helechos se ha fortalecido económicamente dando prioridad a los recursos propios para evitar la dependencia de entidades financiera o financiación ajena. Este conservadurismo financiero, unido a su inversión permanente en medios técnicos apropiados y formación, así como su cohesión como equipo, le ha llevado a vencer graves situaciones de crisis económica.

7. Reconocimientos y premios



Certificaciones, premios o menciones destacadas.

- Premio Ciudad de Leganés de reconocimiento como empresas de servicios en 2022.
- Premio por la Conciliación Ciudad de Leganés en 2008.
- Premio Bonsái por la Asociación Leganés Verde y Ecológico en 2012.
- Premio personaje del año Asociación San Nicasio de Leganés en 2010.

8. Contribución a los Objetivos de Desarrollo Sostenible (ODS)

Identificación de los ODS impactados



- **ODS 3**
Salud y bienestar: proporcionando hábitos saludables entre los trabajadores.



- **ODS 4**
Educación de calidad: formando en cursos con certificado de profesionalidad de la rama agrícola y ambiental, principalmente dirigidos a desempleados.



- **ODS 5**
Igualdad de Género: siendo una de las primeras organizaciones en favorecer desde sus comienzos (1985) de manera decidida la presencia de mujeres en sectores tradicionalmente masculinizados como la jardinería.



- **ODS 6**
Agua limpia y saneamiento: Utilizando agua no potable y de lluvia recuperada en sus aljibes para el uso en aseos y sanitarios y el riego de plantas en vivero.



- **ODS 7**
Energía asequible y no contaminante: mediante la instalación de paneles fotovoltaicos para autoconsumo y vertido en la red.



- **ODS 13**
Acción por el clima: apostando por el uso de maquinaria y vehículos cada vez menos contaminantes al objeto de ir reduciendo progresivamente las emisiones de CO₂.

9. Contacto e Información complementaria



Página web, correo, redes sociales



helechos.coop

info@helechos.coop



www.facebook.com/HelechosJardineria



www.instagram.com/helechosjardineria



www.youtube.com/@helechos8921



Kooperera



1. Identificación de la entidad



Nombre de la entidad	Ubicación	Sector	Tipo de organización	Año de fundación
KOOPERA	Bizkaia, Álava. Gipuzkoa, Cantabria. Asturias, Valencia. Castellón, Teruel. Albacete y Almería.	Textil: Gestión residuo textil y venta de moda segunda mano.	Red de entidades de Economía Social. Empresas de inserción, principalmente.	1992

2. Descripción de la actividad



Resumen breve de la actividad

KOOPERA es una organización sin ánimo de lucro impulsada por Cáritas y formada por diversas entidades de Economía Social, principalmente empresas de inserción, que desarrolla actividades en la gestión del residuo textil (recogida, clasificación y reutilización y reciclaje), el fomento del consumo responsable y la venta de moda de segunda mano a través de sus tiendas.

Todo ello, con el objetivo de integrar en la sociedad a personas en riesgo de exclusión social, a las cuales se les ofrece una oportunidad laboral y un empleo desempeñando actividades que tienen un fin social, ambiental y económico.

La recogida textil realizada en los más de 2.200 contenedores distribuidos en las 10 provincias españolas en las que están presentes se procesa en dos plantas automatizadas (Bizkaia y Valencia) y en otros centros menores, donde se clasifica y se destina a la venta como segunda mano (reutilización 75%), a reciclaje (15%) o a otros usos.

Forman parte, también, del proyecto MODA RE, el proyecto de Cáritas para el cambio social.

KOOPERA está formado por unas 700 personas donde el 55% de los empleos están cubiertos por personas en inserción sociolaboral, lo que supone el empoderamiento a personas en situación de vulnerabilidad a través de un empleo digno.



Además, del textil, KOOPERA gestiona, también, residuo voluminoso (muebles y enseres), realiza talleres o jornadas de educación y sensibilización ambiental, y presta servicios, aunque en menor escala, en el sector de los cuidados, contando para ello con la cooperación de diversas instituciones públicas y privadas.



Modelo de negocio circular

Gestión de residuos, reutilización y reciclaje.

Relación con la economía social

- La inserción laboral de personas en riesgo de pobreza o exclusión social.
- La cooperación, ya que KOOPERA es el resultado de una suma de entidades y de personas donde todas suman.
- La justicia social convirtiendo a instituciones y a los ciudadanos en parte activa de las soluciones de los retos sociales.
- La inclusión mediante los programas de formación y empleo a colectivos vulnerables.
- La innovación social y medioambiental centrándose, principalmente, en la recuperación textil el consumo responsable y sostenible.
- La ética, la transparencia y la reinversión económica para generar más empleos sociales.

3. Innovaciones y Estrategias Circulares



Procesos clave: tecnologías o métodos innovadores aplicados

Una de las claves es trabajar juntos, en conexión con otras empresas de inserción, llegar a alianzas con otras entidades o fusionarse con ellas con un objetivo común: la empleabilidad de las personas vulnerables y la mejora de la sostenibilidad medioambiental mediante la óptima gestión del residuo textil.

La colaboración y la estrecha relación con las administraciones públicas, principalmente en Euzkadi, les ha permitido abordar inversiones en naves, tecnologías, etc. que de otra manera no se habrían realizado.

Esta manera de trabajar hace que su experiencia puede ser extrapolable a otros territorios.

Alianzas estratégicas: colaboraciones relevantes

El establecimiento de alianzas, convenios y contratos con la diputación de Vizcaya y con otras entidades públicas (Ayuntamientos y mancomunidades) ha sido clave para poder mejorar en la gestión del residuo y prestar otro tipo de servicios que generan empleo inclusivo.

KOOPERA colabora y tiene un contacto estrecho con otras empresas de inserción (incluso con uniones temporales de empresas como Emaús Bizkaia o Emaus Gi-

zarte Fundazioa (Fundación Social Emaús) de Gipuzkoa; entidades que trabajan en el sector de la gestión de residuo; y con otras entidades del ámbito privado, como, por ejemplo, el clúster de empresas medioambientales de Euskadi, Aclima.

Además, forman parte de MODA RE que es la entidad a nivel estatal que agrupa a 48 empresas de inserción de todo el territorio español que ha promovido Cáritas, en materia de recogida, preparación para la reutilización y reciclaje, donación social y venta de ropa y calzado.

Colaboran en total con más de 215 entidades.

4. Factores de éxito



Buenas prácticas que hacen a la empresa un caso ejemplar

- KOOPERA garantiza la trazabilidad y el destino ético del 100% de la ropa donada, mediante la reutilización, el reciclaje y minimizando que el residuo textil termine en el vertedero.
- La colaboración con el sector público y privado para generar oportunidades de empleo mediante la inserción laboral.
- Una red de 36 tiendas (KOOPERA STORE) donde se comercializa la ropa de segunda mano procedente de recogidas y donaciones, que permiten conectar con la ciudadanía y, especialmente, con los jóvenes y dignifican la entrega social.

La experiencia, el conocimiento del sector del residuo textil y una infraestructura de vehículos, plantas y personal orientado a generar impacto social, mediante la inserción, y medio ambiental, mediante el ahorro en el consumo de agua y la reducción de emisiones.

5. Impactos Económicos, Sociales y Ambientales



Económicos (datos 2023)

- 671 personas trabajadoras. 361 personas atendidas y acompañadas en total en sus empresas de inserción.
- 97 personas han encontrado empleo tras finalizar su proceso de formación
- 77% de personas que acceden al mercado de trabajo ordinario tras finalizar su proceso de inserción.
- 20.7 millones de euros de facturación a terceros.



- 8,3 millones de euros de retorno a la administración (seguridad social + IVA + IRPF + Impuesto de sociedades)
- Cerca de 60 millones de prendas tratadas.

Sociales

- 570 personas atendidas viven en sus domicilios o residencias.
- 4 pisos gestionados como hogares compartidos.
- 1483 personas atendidas en centros de formación.
- 180 personas han recibido formación cualificante.
- 361 personas de empresas de inserción.
- 6.951 prendas donadas a personas más desfavorecidas.

Ambientales (datos 2023)

- Evitamos que más de 17.200 toneladas de residuo textil acaben en el vertedero.
- Reducción de 380.292 toneladas de CO₂ emitidas a la atmósfera.
- Reducción de 52.549.440 m³ de agua consumidos.
- De las toneladas gestionadas, el 75,87 % es reutilización local e internacional, el 13,86% es reciclaje, el 0,59 % valoración energética y el 9,67% se elimina en vertedero autorizado.

6. Desafíos y lecciones aprendidas



Obstáculos enfrentados y estrategias para superarlos

El reto de tratar más de 60 millones de prendas se consigue gracias a la implicación de todos los sectores de la sociedad, los ciudadanos, las entidades públicas y privadas, las administraciones y del trabajo de mucha gente (contratados y voluntarios) y de las donaciones de muchas personas.

La transformación de un sector eminentemente basado en la voluntariedad, a un modelo de gestión empresarial cuya misión es el acompañamiento en los procesos de inserción sociolaboral de personas en situación o riesgo de exclusión social. Para ello se ha invertido en infraestructuras y tecnología, pero sobre todo en profesionales de cada proceso de trabajo.

La existencia de competidores que carecen de la misión de acompañamiento en los procesos de inserción sociolaboral, y que sólo buscan la maximización de beneficios, se ha afrontado con un refuerzo de las medidas legales de protección de las empresas de inserción, como la calificación de entidades prestadoras de Servicios de Interés Económico General o el establecimiento de contratación pública reservada sólo a empresas de inserción

Resiliencia frente a desafíos

La experiencia de más de 40 años y un equipo cohesionado donde los procesos están perfectamente identificados, le permiten afrontar nuevos retos.

Las sinergias que se consiguen formando alianzas con actores públicos y privados, especialmente con otras empresas de inserción.

7. Reconocimientos y premios



Certificaciones, premios o menciones destacadas

- Premio Euskadi del Turismo, Comercio y Consumo del Gobierno Vasco, en la categoría de Premio Empresas (2022).
- Premio Gestión Solidaria en la 14ª edición de los Bihotza Sariak (2022).
- Premio Sabino Arana 2017.
- Primer premio de la Fundación Vizcaína Aguirre a la Mejora de la Calidad de Vida de Bizkaia (2016).
- Premio a la Solidaridad otorgado por Fundación Antonio Menchaca en su XVII edición (2015).
- Premio como Empresa de Economía Social, en el IX Premios Solidarios ONCE Euskadi.





8. Contribución a los Objetivos de Desarrollo Sostenible (ODS)



Identificación de los ODS impactados



— **ODS 1**
Fin de la pobreza: Una Economía Social donde la inclusión es el motor económico.



— **ODS 10**
Reducción de las desigualdades: Inclusión social de colectivos desfavorecidos.



— **ODS 3**
Salud y bienestar: Cuidados a la medida con soluciones a las necesidades.



— **ODS 11**
Ciudades y comunidades sostenibles: Recuperación y reciclaje textil.



— **ODS 4**
Educación de calidad: Formación a medida gratuita. Itinerarios Cross.



— **ODS 12**
Producción y consumo responsable: Moda sostenible.



— **ODS 5**
Igualdad de género: La igualdad es la base de la sostenibilidad.



— **ODS 13**
Acción por el clima: Soluciones para el problema ambiental de la industria textil.



— **ODS 8**
Trabajo decente y crecimiento económico: La inclusión motora económico, a través de la Economía Social.



— **ODS 16**
Paz, justicia e instituciones sólidas: Sensibilización ciudadana.



— **ODS 9**
Industria, innovación e infraestructura: 2 plantas de tratamiento textil.



9. Contacto e Información complementaria



Página web, correo, redes sociales



koopera.org



info@koopera.org



www.facebook.com/Koopera



x.com/RedKoopera



www.instagram.com/koopera_org



www.linkedin.com/company/RedKoopera



Memoria de actividades 2023



La hormiga verde



la
hormiga
verde
CENTRO ESPECIAL DE EMPLEO

1. Identificación de la entidad



Nombre de la entidad	Ubicación	Sector	Tipo de organización	Año de fundación
La hormiga verde Centro Especial de Empleo	Villafranca de los Barros (Badajoz)	Gestión de Residuos de Aparatos Eléctricos y Electrónicos (RAEE)	Centro Especial de Empleo	2019

2. Descripción de la actividad



Resumen breve de la actividad

LA HORMIGA VERDE (LHV) es un Centro Especial de Empleo que se dedica a la correcta **gestión de basura electrónica** (Residuos de Aparatos Eléctricos y Electrónicos o RAEE), desde su recogida hasta su valorización.

Como gestor autorizado de residuos RAEE dispone de un sistema de recogida propio, de una planta donde se separan y clasifican los distintos componentes y de un sistema de comercialización de los materiales recuperados.

El 95% de las personas que trabajan en esta empresa (50) son personas con discapacidad física, principalmente, que acceden a un empleo digno y de calidad gracias a la condición de Centro Especial de Empleo de LA HORMIGA VERDE.

Se considera basura electrónica a los equipos de telecomunicaciones, los equipos informáticos, los pequeños y grandes electrodomésticos, las placas solares fotovoltaicas, los televisores y monitores y otros residuos solidarios (tapones). Todos ellos, se descomponen recuperándose el 99% de los materiales: Hierro, metal, plástico, tierra...





Además, esta entidad aplica criterios de innovación continúa fabricando productos con nuevos materiales como la madera plástica, hormigones fluidos y goma de cable, entre otros, que comercializa en su tienda online y realiza una amplia labor de formación y sensibilización entre la población.

LHV es circular por su modelo de negocio y es social, principalmente por las 50 personas que lo componen.

Modelo de negocio circular

Recuperación y reciclaje. Reacondicionamiento y reformado.

Relación con la economía social

- El empleo inclusivo, aportando un empleo estable y de calidad a unas 50 personas discapacitadas. Además, colabora con centros ocupacionales, con otras entidades de discapacidad y con empresas de inserción y acogen a personal de prácticas procedentes de la Fundación Laboral de la Construcción.
- La solidaridad participando activamente en distintas campañas gestionando residuo solidario como tapones, toners, etc.
- El impacto comunitario con una alta integración en el territorio y su proximidad a lo local, con cercanía a los hogares y empresas, con la intención de gestionar una pequeña parte del mercado en Extremadura, y tener posibilidades de crecer.
- La vinculación con el entorno rural recogiendo residuos inicialmente no previstos ante la ausencia de otras entidades que presten dicho servicio.

3. Innovaciones y Estrategias Circulares



Procesos clave: tecnologías o métodos innovadores aplicados

- El producto que manejan "la basura electrónica" es un mercado en crecimiento muy dinámico debido al alto consumo de dispositivos electrónicos nuevos y a que cada vez la vida de este producto es más corta.
- La recogida de la basura electrónica con medios propios atomizada (a entidades públicas, privadas y particulares), en puntos limpios, en otras entidades gestoras o en SCRAPs.

- El trabajo desempeñado por los trabajadores, personas discapacitadas empoderadas por su labor desempeñada en la gestión del residuo.
- Un plan de negocio serio y bien definido que ha permitido convertir el proyecto de emprendimiento de una persona en una empresa colectiva con un gran impacto social y medioambiental.
- La innovación constante que lleva a investigar en nuevos productos partiendo de una materia prima que es un residuo que le permite desarrollar una nueva línea de negocio.

Alianzas estratégicas: colaboraciones relevantes

- LHV tiene una relación fluida con muchas entidades públicas del territorio, como son la Junta de Extremadura, el Servicio Extremeño de Salud, la Universidad de Extremadura, los Centros Educativos, Ayuntamientos, Mancomunidades, Empresas, etc. y con otras entidades y empresas que les proporcionan residuos eléctricos y electrónicos muy diversos.
- Como entidad con un claro objetivo social, esta empresa tiene un contacto fluido con un amplio abanico de entidades del ámbito social, de la discapacidad.
- La empresa colabora con muchos centros educativos donde desarrolla una labor educativa y de sensibilización a través de la realización de talleres o de fomento del reciclaje a través del programa Premios X Reciclar.

4. Factores de éxito



Buenas prácticas que hacen a la empresa un caso ejemplar

- La legalidad, la honestidad y la profesionalidad se dan la mano en la Hormiga Verde para realizar una gestión de residuos eficaz, innovadora y con un alto impacto social y medio ambiental.
- La cohesión social existente en el equipo de profesionales que gestionan el residuo marcado por la búsqueda del bien común.
- Una atención atomizada que hace que busque el residuo allá donde esté y les permite mantener un estrecho contacto con las empresas y personas que lo generan.



5. Impactos Económicos, Sociales y Ambientales



Económicos

- 50 empleos generados en 5 años.
- 1.252,2 Tn/año gestionadas (residuo)*
- 1.123 Tn/año de producto generado (recuperado)*
- 23.078 Kg/año de equipos reacondicionados para la venta *
- 1.884 Kg/año de madera plástica*

*Datos del 2023

Sociales

- 95% de la plantilla es personal con discapacidad.
- Colaboramos activamente con 6 centros ocupacionales.
- Campañas solidarias "Premios x Reciclar", con más de 20 entidades.
- 13% de mujeres en plantilla.
- 1 persona en prácticas.

Ambientales

- Emisiones de CO evitadas: 83.411 Kg/año
- Consumo de petróleo evitado: 1.791.477 kg/año
- Ahorro energético: 4.060.923 kWh/año
- Tasa alta de recuperación de materiales: 99,39 %

*Datos del 2023

6. Desafíos y lecciones aprendidas



Obstáculos enfrentados y estrategias para superarlos

El reto más difícil de un proyecto emprendedor es la necesidad financiera, se necesita dinero, y sobre todo al principio es muy difícil conseguirlo.

Como Centro Especial de Empleo el gran reto es la viabilidad económica haciendo que la empresa sea independiente de las ayudas económicas y/o subvenciones y la dificultad de encontrar instrumentos financieros en la banca tradicional que ayuden a generar un colchón financiero para los posibles problemas de tesorería.

Por otro lado, como gestor de residuos, el gran problema es la normativa legal complicada y cambiante que genera un exceso de burocracia.

Resiliencia frente a desafíos

La innovación continua, la asunción de nuevos retos, la mejora continua y las nuevas oportunidades en el desarrollo de nuevos materiales y productos son algunas cosas que quedan por hacer.

7. Reconocimientos y premios



Certificaciones, premios o menciones destacadas

- #EMPRENDE CIRCULAR BADAJOZ – 2018. Premio otorgado por Acción contra el Hambre a la Mejor Idea de Negocio en Economía Verde y Circular.
- Premios Extremadura Empresarial 2019 – Finalista en Mejor Empresa Social.
- I Premios Demolab Maker: Proyecto de Mayor Proyección.
- I Premios Demolab Maker: Mejor proyecto alineado con Economía Verde y Circular.
- III Premios BASF a la Mejor Práctica de Economía Circular en España: Accésit en la categoría Start-Up.
- Premio Extremadura Región Emprendedora 2022:
 - Finalista en la categoría "SOSTENIBILIDAD Y EFICIENCIA"
 - Finalista en la categoría "EMPRESA SECTOR SERVICIOS GENERADORA DE EMPLEO".
- Premios REIMPULSO 2023. Finalista Premio "Juana Polo" al desarrollo rural. Abril 2023.
- Convocatoria para la financiación de proyectos con impacto 2023. FINANCIACIÓN DE "FONDO DE FUNDACIONES".
- Premio Saint Gobain a la mejor práctica de construcción sostenible en España: mejor proyecto – categoría STARTUP. Octubre 2023.
- I PREMIOS VIVACES & IVS A LOS MEJORES PROYECTOS CON IMPACTO SOCIAL. Premio en la categoría de Digitalización y Telecomunicaciones.



8. Contribución a los Objetivos de Desarrollo Sostenible (ODS)



Identificación de los ODS impactados



— ODS 8
Trabajo decente y crecimiento económico



— ODS 10
Reducción de las desigualdades



— ODS 11
Ciudades y comunidades sostenibles



— ODS 12
Producción y consumo responsable



— ODS 13
Acción por el clima



9. Contacto e Información complementaria



Página web, correo, redes sociales



lahormigaverde.org



info@lahormigaverde.org



www.facebook.com/CEElahormigaverde



www.youtube.com/c/@lahormigaverde-cee





Milhojas Ecopapelería

1. Identificación de la entidad



Nombre de la entidad	Ubicación	Sector	Tipo de organización	Año de fundación
Milhojas Ecopapelería S. Coop. Mad.	Madrid	Papelería, imprenta y merchandising.	Cooperativa	Creación en 2014. En 2017 entra un equipo nuevo de socias.

2. Descripción de la actividad



Resumen breve de la actividad

MILHOJAS ECOPAPELERÍA es una cooperativa de mujeres cuya finalidad es contribuir a la preservación y cuidado del medio ambiente a través de la comercialización online, y sensibilización del uso de la **papelería ecológica y los productos de hogar y oficina sostenibles**, como también trabajos de imprenta y merchandising, estimulando un consumo ético y responsable.

Desde su tienda online ofrecen un catálogo amplio de productos de alta calidad y ecológicos con un claro compromiso medio ambiental y social.

Modelo de negocio circular

Ecodiseño: diseño ecológico y sostenible. Consumo responsable.

Relación con la economía social

- Compromiso con la sostenibilidad y el medio ambiente.
- Igualdad y empoderamiento de las mujeres.
- Ofrece empleo a mujeres en riesgo de exclusión (1 trabajadora).





- Consumo responsable.
- Fomentan trabajar con proveedores locales, buscando un impacto comunitario.

MILHOJAS ECOPAPELERÍA ha logrado superar los retos impuestos por la pandemia, una situación que, como para muchas empresas, representó una etapa difícil, pero que también les permitió adaptarse y fortalecer su modelo de negocio, enfocándose a mejorar su plataforma para perfeccionar y mantener la continuidad de sus ventas.

Al haber pasado por esta crisis, la cooperativa ahora se encuentra en una fase de consolidación. Esto implica varios aspectos clave:

- Refuerzo de su presencia online.
- Estabilización financiera.
- Ampliación de su catálogo de productos y servicios.
- Fortalecimiento de la identidad cooperativa.

3. Innovaciones y Estrategias Circulares



Procesos clave: tecnologías o métodos innovadores aplicados

La propia idea es innovadora ya que es la única cooperativa de mujeres que se dedica a la venta de productos ecológicos de papelería.

Incluir la ecología en todo el proceso es innovador, ya que no solo es en el portfolio de productos, sino que, además, los envíos y el packaging son sostenibles.

Alianzas estratégicas: colaboraciones relevantes

MILHOJAS ECOPAPELERÍA pertenece al mercado Social de Madrid, además, tiene la licencia promocional del Forest Stewardship Council (FSC) que permite a minoristas, marcas y otros utilizar las marcas registradas de FSC cumpliendo así con su compromiso con la silvicultura sostenible.

Además, pertenece a la plataforma de Empresas por la movilidad sostenible.

4. Factores de éxito



Buenas prácticas que hacen a la empresa un caso ejemplar

MILHOJAS ECOPAPELERÍA es algo más que una papelería online ecológica. Es una entidad que integra la

sostenibilidad y la ecología en todas las áreas de los servicios que prestan.

No solo venden los productos, sino que ofrecen un servicio de asesoría personalizado, ayudando a sus clientes a integrar la sostenibilidad en sus oficinas. La atención al detalle y el trato cercano son clave: los clientes se sienten escuchados y valorados, lo que genera confianza y fidelidad. Esta conexión personalizada permite una retroalimentación constante, mejorando así los productos y servicios, y consolidando relaciones a largo plazo.

El amplio portfolio de productos, los servicios que prestan y su experiencia les ha permitido llegar a clientes aportando soluciones completas como a Caritas, Greenpeace o Lubs, entre otros.

5. Impactos Económicos, Sociales y Ambientales



Económicos

- Son 3 socias y dos trabajadoras contratadas.
- Cifra de negocio 2024: 214.946,00€

Sociales

- 1 trabajadora en riesgo de exclusión.
- 60% de proveedores locales

Ambientales

- **Reducción de Residuos:** Uso de materiales reciclados y reciclables. Reciclaje interno y empaque mínimo y reciclable Mejora en la gestión del residuo.
- **Ahorro energético:** Reducción de desplazamientos, mensajería en bicicleta dentro de la M30 Madrid y transportista para el resto de España, comprometido por la movilidad sostenible y optimización de la cadena de suministro.

Además, están trabajando en implantar un sistema que les permita conocer el impacto en la huella de carbono que tiene trabajar con ellos.

En resumen, las estrategias de reducción de residuos y ahorro energético en MILHOJAS ECOPAPELERÍA no solo están alineadas con su misión de sostenibilidad, sino que también les permiten ser más eficientes, rentables y generar un impacto positivo en la comunidad y el medio ambiente.



6. Desafíos y lecciones aprendidas



Obstáculos enfrentados y estrategias para superarlos

En el mercado de la papelería y productos de oficina, MILHOJAS ECOPAPELERÍA enfrenta la competencia de empresas grandes que dominan el sector. Estas empresas tienen mayores presupuestos de marketing, economías de escala y cadenas de distribución mucho más amplias.

Las principales lecciones aprendidas por esta cooperativa incluyen la adaptabilidad, la diversificación, el valor de las alianzas y la sostenibilidad como diferenciador. La Cooperativa ha comprendido que el apoyo al equipo interno, la educación del consumidor y la eficiencia operativa son elementos clave para afrontar los desafíos y garantizar el éxito en su misión de promover un futuro más justo y sostenible, no conformarse y seguir luchando para mejorar.

Resiliencia frente a desafíos

La pandemia supuso un duro golpe, dado que las necesidades de producto cayeron en sus clientes, pero se adaptaron, empezaron a vender mascarillas y otros productos que les permitieron salir adelante.

8. Contribución a los Objetivos de Desarrollo Sostenible (ODS)



Identificación de los ODS impactados



— ODS 5
Igualdad de género



— ODS 8
Trabajo decente y crecimiento económico



— ODS 10
Reducción de las desigualdades

7. Reconocimientos y premios



Certificaciones, premios o menciones destacadas

- Tiene la licencia promocional del Forest Stewardship Council (FSC) que permite a minoristas, marcas y otros utilizar las marcas registradas de FSC cumpliendo así con su compromiso con la silvicultura sostenible.
- Todos los productos que comercializan tienen certificaciones ecológicas, como FSC, Ecolabel, Blue Ángel, etc. o han sido fabricados de manera sostenible.



— ODS 12
Producción y consumo responsables



— ODS 13
Acción por el clima



— ODS 15
Vida de ecosistemas terrestres



9. Contacto e Información complementaria



Página web, correo, redes sociales



milhojaseco.es



ecopapeleria@milhojaseco.es



www.facebook.com/MilHojasEco



x.com/milhojaseco



www.instagram.com/milhojaseco





Mulleres Colleiteiras



1. Identificación de la entidad

Nombre de la entidad	Ubicación	Sector	Tipo de organización	Año de fundación
Mulleres Colleiteiras S.coop. Galega	Oleiros (Coruña)	Recuperación de residuos.	Cooperativa	2015

2. Descripción de la actividad

Resumen breve de la actividad

MULLERES COLLEITEIRAS es una cooperativa que se dedica a la recogida de aceite vegetal usado de cocina para convertir en combustible renovable. Desde su planta ubicada en Iñas (Oleiros, Coruña) limpian, decantan y depuran el aceite recogido para transformarlo en biocombustible.

Modelo de negocio circular

Reciclaje, reutilización, economía circular y local sostenible.

Relación con la economía social

- Empleo inclusivo, se da trabajo y formación a mujeres en exclusión social.
- Igualdad de género, empoderamiento y liderazgo de las mujeres.
- Compromiso medio ambiental.





3. Innovaciones y Estrategias Circulares



Procesos clave: tecnologías o métodos innovadores aplicados

MULLERES COLLEITEIRAS ofrece un servicio integral de recogida de aceite vegetal doméstico usado y recogida en centros privados.

Alianzas estratégicas: colaboraciones relevantes

Esta entidad colabora con asociaciones sin ánimo de lucro, servicios sociales, fundaciones con personas sin recursos.

MULLERES COLLEITEIRAS es miembro de la Unión de Cooperativas Gallegas, Espazo Coop y colabora con instituciones como la Fundación Paideia Galiza y la Confederación Galega de Persoas con Discapacidade, COGAMI.

4. Factores de éxito



Buenas prácticas que hacen a la empresa un caso ejemplar

Esta cooperativa proporciona una segunda vida al aceite usado y una segunda vida a la mujer como, por ejemplo, en mejoras en el horario laboral, en la formación en el estudio y en las formaciones en salud y deporte.

5. Impactos Económicos, Sociales y Ambientales



Económicos

- Personas en exclusión social y sin recursos con empleo indefinido, con convenio de recuperación de residuos, referentes para su comunidad de poblados chabolistas.

Sociales

- Inclusión de colectivos gitanos, inmigrantes y con discapacidad.

Ambientales

- Reducción tanto de residuos como de emisiones, tienen una furgoneta de biogás.

6. Desafíos y lecciones aprendidas



Obstáculos enfrentados y estrategias para superarlos

Los principales retos a los que se enfrenta esta cooperativa son el racismo y la discriminación, para neutralizar estos comportamientos se considera que hace falta mucha formación a la sociedad.

Resiliencia frente a desafíos

Esta entidad lucha contra el racismo y la integración de colectivos vulnerables a través de muchas formaciones para conseguir que se les escuche sin ser juzgadas por su origen gitano.

7. Reconocimientos y premios



Certificaciones, premios o menciones destacadas

- Disponen de los certificados de ISO 9001 y la ISCC (International Sustainability et Carbon Certification).





8. Contribución a los Objetivos de Desarrollo Sostenible (ODS)



Identificación de los ODS impactados



— ODS 4
Educación de calidad



— ODS 10
Reducción de las desigualdades



— ODS 5
Igualdad de género



— ODS 12
Producción y consumo responsables



— ODS 7
Energía asequible y no contaminante



— ODS 13
Acción por el clima



— ODS 8
Trabajo decente y crecimiento económico

9. Contacto e Información complementaria



Página web, correo, redes sociales



www.mullerescolleiteiras.org



mcolleiteiras.comercial@gmail.com



www.facebook.com/MulleresColleiteiras.S.Coop.G



www.instagram.com/mullerescolleiteiras2024





Otro tiempo otro planeta



otro tiempo
OTRO PLANETA

1. Identificación de la entidad

Nombre de la entidad	Ubicación	Sector	Tipo de organización	Año de fundación
Otro Tiempo Otro Planeta S.L.U.	Madrid	Gestión de residuos.	Empresa de inserción sin ánimo de lucro.	2013 como proyecto de la asociación Otro Tiempo

2. Descripción de la actividad

Resumen breve de la actividad

OTRO TIEMPO OTRO PLANETA es una empresa de inserción promovida por la asociación Otro Tiempo como entidad sin ánimo de lucro, que nace para ayudar a **cambiar la vida de mujeres vulnerables y supervivientes de violencias machistas.**

Las mujeres que han sido víctimas de violencia de género evidencian una necesidad importante de reconstruir un nuevo escenario de vida y el trabajo es un elemento primordial e instrumental para la consecución de ese objetivo. A través de la recogida de residuos no peligrosos, aceite, cápsulas de café y tapones, principalmente, crean oportunidades de empleo desde la economía social poniendo a las personas y al fin social en el centro.



Modelo de negocio circular

Reciclaje.

Relación con la economía social

- Inclusión Social de mujeres en situación de vulnerabilidad y maltrato.
- Feminismo y empoderamiento de la mujer.
- Impacto comunitario y trabajo en red.
- Sensibilización en los valores de igualdad de género y diversidad.





3. Innovaciones y Estrategias Circulares



Procesos clave: tecnologías o métodos innovadores aplicados

OTRO TIEMPO OTRO PLANETA es una entidad formada por mujeres, exclusivamente, que realizan todo tipo de operaciones: conducción de vehículos pesados, manipulación de grandes cargas, gestión del residuo, etc. Es un sector muy masculinizado y la realización de estas tareas por un equipo de mujeres, les empodera enormemente.

El servicio de gestión de residuos que prestan es muy profesional, cumpliendo con todo tipo de normativas, certificaciones y auditorías ambientales.

Su reto es introducirse en nuevos mercados, gestionando también otro tipo de residuo no peligroso que les garantice empleo para más mujeres vulnerables que puedan mejorar su calidad de vida y tener una independencia económica.

Alianzas estratégicas: colaboraciones relevantes

OTRO TIEMPO OTRO PLANETA es socia de AMEI, asociación de las empresas de inserción de Madrid, de FAEDEI, asociación que aglutina a las Asociaciones Territoriales y las Empresas de Inserción en España y de Mercado Social de Madrid.

Además, tiene un acuerdo de colaboración con diversas entidades público-privadas para la recogida del residuo no peligroso.

4. Factores de éxito



Buenas prácticas que hacen a la empresa un caso ejemplar

Gestión de residuos no peligrosos: aceite reciclado, cápsulas de café y tapones realizado por un equipo de mujeres en riesgo de exclusión que recogen, manipulan y venden dicho material, lo que supone un impacto social y medio ambiental muy positivo.

La generación de empleo que produce la prestación del servicio de la gestión del residuo da confianza e independencia económica a las mujeres trabajadoras.

5. Impactos Económicos, Sociales y Ambientales



Económicos

- En 2024 han gestionado 168 toneladas de aceite usado, 132 toneladas de cápsulas y 10 toneladas de tapones de plástico. La gestión del aceite usado supone el 65% del volumen de negocio, siendo la facturación anual por actividad de 215.000€.
- Desde 2013 han dado trabajo a un total de 40 mujeres.

Sociales

- En la actualidad son 11 mujeres contratadas por la empresa de inserción, seis de ellas mujeres en itinerario de inserción, en situación de vulnerabilidad, de las cuales cinco son víctimas de violencia machista.
- Reciben apoyo voluntario desde su entidad promotora: la Asociación Otro Tiempo.

Ambientales

- Desde el comienzo de la actividad han reciclado 1.370 toneladas de residuo de aceite usado, lo que supone que se ha evitado la emisión de 3,21 millones de kilos de CO₂ a la atmósfera. Así mismo, se ha evitado la contaminación de 1,6 billones de litros de agua.
- Han reciclado también un total de 332 toneladas de cápsulas de café.

6. Desafíos y lecciones aprendidas



Obstáculos enfrentados y estrategias para superarlos

Al principio, con el objetivo de dar trabajo a las mujeres más necesitadas, no tenían en cuenta la tipología del trabajo, ni los requisitos del puesto, sino que lo asignaban a las más necesitadas y ello generó problemas e insatisfacciones. Ahora esto se ha profesionalizado y la asignación de puestos se asigna teniendo en cuenta el puesto y el perfil de la persona trabajadora.



Resiliencia frente a desafíos

Lo que las hace fuertes es creer en lo que hacen, estar motivadas y fortalecidas por el proceso de empoderamiento de las mujeres en itinerario. Trabajan en un entorno tradicionalmente masculinizado y están sustentadas por la autoconfianza, la integridad, y un compromiso con la profesionalidad y la calidad en su servicio.

7. Reconocimientos y premios



Certificaciones, premios o menciones destacadas

- Reconocimiento al ODS 5 Igualdad de género, en la entrega de los premios GoODS 2024 de Pacto Mundial de la ONU España y la Fundación Rafael del Pino.
- Finalista en "Soluciones Climáticas con Justicia de Género", que otorga la Circunscripción de Mujeres y Género (Women Gender Constituency-WGC) de Naciones Unidas.
- Premios R ECOEMBES 2016 a la mejor iniciativa social.
- Premio del Programa del Emprendimiento Social 2014 de la Fundación La Caixa.

8. Contribución a los Objetivos de Desarrollo Sostenible (ODS)



Identificación de los ODS impactados



— ODS 1
Fin de la pobreza



— ODS 5
Igualdad de género



— ODS 6
Agua limpia y saneamiento



— ODS 7
Energía asequible y no contaminante



— ODS 13
Acción por el clima





9. Contacto e Información complementaria



Página web, correo, redes sociales



otrotiempo-otroplaneta.org



otroplaneta@otrotiempo.org



www.facebook.com/otroplaneta14



www.instagram.com/otrotiempootroplaneta



www.linkedin.com/company/otro-tiempo-otro-planeta-s-l-u





Panduru



1. Identificación de la entidad

Nombre de la entidad	Ubicación	Sector	Tipo de organización	Año de fundación
Panduru Economía Circular, S.L.L.	Gijón (Asturias)	Repostería y alimentación.	Sociedad Limitada Laboral	El proyecto nace en 2020, se constituyen como empresa en el 2022

2. Descripción de la actividad

Resumen breve de la actividad

PANDURU ECONOMÍA CIRCULAR es una empresa liderada por dos emprendedoras asturianas que transforma el **pan excedente de panadería en deliciosa repostería**, contribuyendo así a reducir el desperdicio alimentario y a la sostenibilidad medio ambiental.

Una repostería sostenible y de proximidad que combina tres aspectos clave: el valor del pan por encima de otros alimentos, la reducción de los desperdicios alimentarios y el consumo de productos de cercanía, en su caso, asturianos.

Las galletas, los bizcochos y los chocolates son fruto del cariño y del buen hacer de sus maestras reposteras que fusionan innovación y recetas tradicionales de la cocina de aprovechamiento.

PANDURU tiene un obrador donde produce sus sabrosos productos, una tienda de venta física y online y forma y realiza talleres para distintos colectivos.

Además, ofrece un servicio de pausa café con productos sostenibles y de cercanía con residuos cero, ya que utilizan vajillas antiguas, de sus madres, abuelas... como homenaje y reconocimiento al trabajo invisible de mujeres de generaciones anteriores, y los denomina "Cafés con Nombre Propio".





También realiza acciones de formación y sensibilización en economía circular, cocina de aprovechamiento y emprendimiento, dirigidas a centros educativos, entidades sociales y administración pública.

Acompañan, además, a mujeres en sus emprendimientos de economía social, a través de la Escuela Juana Millán, financiada por el Programa de Empleo, Formación, Educación y Economía Social [EFESO], cofinanciado por el FSE+.

Modelo de negocio circular

Consumo y fabricación responsable, a través de la reutilización del pan, residuo de las panaderías cercanas (proximidad).

Relación con la economía social

Los valores de género, diversidad, equidad, sostenibilidad, cooperación y vinculación con el territorio son el motor del proyecto Panduru.

- Cultura de aprovechamiento inspirada en la tradicional cultura del aprovechamiento de mujeres de generaciones anteriores.
- El impacto en la comunidad a través de la utilización de productos locales y/o de temporada. Los huevos, la nuez, la harina de castaña... son asturianos y ecológicos. Las cajas de las galletas son de una empresa asturiana, Cartonajes Vir. Son socias de las cooperativas asturianas Astuenerxia, que les suministra de electricidad y Nuberu, con quien tienen contratados los servicios de almacenamiento en la nube, su compañía de teléfono es una empresa asturiana, Nordés...
- Entidad involucrada en proyectos solidarios y de inclusión a determinados colectivos. Colaboran en proyectos con Asociación Asperger Asturias, Fundación Secretariado Gitano y con la Escuela de Emprendedoras Juana Millán. También, ostentan la presidencia de la Red de Economía Social y Solidaria de Asturias.

3. Innovaciones y Estrategias Circulares



Procesos clave: tecnologías o métodos innovadores aplicados

- La utilización de un excedente o residuo como materia prima es clave en el proceso de elaboración de sus productos. Las materias primas proceden de sobrantes de otros comercios locales, principalmente panaderías.

- Las recetas innovadoras de repostería que fusionan las recetas tradicionales con la cocina de aprovechamiento.
- La sensibilización para evitar el desperdicio alimentario.

Alianzas estratégicas: colaboraciones relevantes

Alianzas basadas en el comercio de local, donde venden sus productos. Además, con la red de panaderos. Dada su producción, que es muy pequeña, utilizan el pan excedente de una panadería artesana, Panadería la Portalina, que tiene cuatro estrellas de panadería y cuenta con "El pan del Paraíso" una marca de calidad del gobierno del Principado de Asturias

Pertenecen y ostentan la presidencia de la Red de Economía Social y Solidaria de Asturias.

Son empresa colaboradora con la Escuela de Emprendedoras Juana Millán.

Forman parte de la asociación "Empresas por Asturianu" y tienen un protocolo de colaboración con el Servicio Regional de Investigación y Desarrollo Agroalimentario (SERIDA) para la reutilización de la magaya de la sidra.

4. Factores de éxito



Buenas prácticas que hacen a la empresa un caso ejemplar

El aprovechamiento del pan, residuo alimentario de panaderías y el impacto local, son las claves del éxito de esta empresa.

5. Impactos Económicos, Sociales y Ambientales



Económicos

- Desde el 2022 hasta ahora, han aumentado un 233% sus ventas.
- En el 2024 han contratado a una persona para los servicios de pausas café, pero solo de manera temporal.
- La panadería ha podido monetizar los excedentes de pan.
- Se han conseguido 11.000€ gracias a la campaña de crowdfunding "salva un sacu pan".



Sociales

- Participación en acciones de sensibilización en centros educativos.
- Han sido galardonadas con el reconocimiento Miradas Violetas "Asturianas que hacen historia y crean derechos" categoría economía y emprendimiento en la edición del 2024.

Ambientales

- Panduru utiliza, aproximadamente, 500 kg al año de excedente de pan.
- Reducción del desperdicio alimentario: Cada kilo de galletas producido en Panduru, recupera, de media, 250 g. de pan excedente que, de otro modo, acabaría en la basura.
- Ahorro energético: Se sustituye la harina por el pan excedente, con lo que se evita su producción.
- Reducción de emisiones por el transporte asociado a su producto: planificando rutas de reparto, optimización de cargas y prioridad a los proveedores de proximidad. Impulso en la Economía local.
- Se priorizan los proveedores y colaboradores locales que siguen los principios de la agroecología: huevos ecológicos, queso asturiano con DOP, nuez y harina de castaña asturiana y ecológica, siempre que hay disponibilidad, etc.
- La mayoría de los muebles de su obrador son de segunda mano.
- Con la leche sobrante de las "pausas café", manteniéndola en el termo uno o dos días, hacen yogur y con él, bizcochos.
- Con las galletas rotas o que estéticamente no cumplen sus requisitos de presencia y/o calidad, hacen rocas de chocolate, "Peñones" en invierno, y en verano "brownies".



6. Desafíos y lecciones aprendidas



Obstáculos enfrentados y estrategias para superarlos

Entre los obstáculos detectados, la entidad destaca la sensación de indefensión frente a la Administración y la rigidez de la normativa que muchas veces obstaculiza el crecimiento de las empresas (en cuestiones como el desperdicio alimentario se podrían aprovechar más alimentos si la normativa fuera más flexible). La política de recaudación de impuestos es injusta, graba mucho más a las pequeñas iniciativas en proporción a las grandes corporaciones.

También, la distribución les está planteando dificultades ya que se les hace muy difícil llegar a los puntos de venta.

De todo ello han aprendido, sobre todo a no quedarse con el "no". Cuando tienen razón, siguen hasta el final. Tener siempre un plan B para no comprometer sus recursos económicos.

Resiliencia frente a desafíos

Sus valores y el trabajo en red o el trabajo colectivo son sus fortalezas. Ellas piensan que si cambiaran el pan por otro elemento tendrían la misma esencia.

7. Reconocimientos y premios



Certificaciones, premios o menciones destacadas

- Proyecto ganador (primer premio) del programa Empowering Women in Agrifood de EIT Food dirigido a mujeres emprendedoras en el sector agroalimentario.
- Seleccionado como uno de los 3 mejores proyectos de la pasada edición del GreenWeekend Xixón 2020, encuentro de referencia para los emprendedores del sector medioambiental.
- Finalistas Premio "Juana Novel" Escuela de Emprendedoras Juana Millán. Instituto de las Mujeres. Madrid (2022).
- Premio Gijón Impulsa a la Empresa sostenible. Ayuntamiento de Xixón (2023)
- II Edición Mujeres Violetas, "Asturianas que hacen historia", Categoría Economía y Emprendimiento. Movimiento Asturiano por la Paz (2024)
- Empresa seleccionada como buena práctica para representar a Xixón en el programa europeo Face-Up.



8. Contribución a los Objetivos de Desarrollo Sostenible (ODS)



Identificación de los ODS impactados



— ODS 2
Hambre cero



— ODS 3
Salud y bienestar



— ODS 8
Trabajo decente y crecimiento económico: Promoviendo el crecimiento económico sostenido, inclusivo y sostenible, el empleo pleno y productivo, y el trabajo decente para todos/as.



— ODS 12
Producción y consumo responsables

9. Contacto e Información complementaria



Página web, correo, redes sociales



panduru.es



hola@panduru.es



www.facebook.com/pandurureposteriadicircular



www.instagram.com/pandurureposteriadicircular



www.linkedin.com/company/panduru



www.youtube.com/@pandurureposteriadicircular





Porsiete



1. Identificación de la entidad



Nombre de la entidad	Ubicación	Sector	Tipo de organización	Año de fundación
Porsiete, Sociedad Cooperativa De Iniciativa Social	Salamanca	Gestión de residuos.	Cooperativa de Iniciativa Social y Centro Especial de Empleo	2006

2. Descripción de la actividad



Resumen breve de la actividad

PORSIETE es una cooperativa sin ánimo de lucro que desarrolla su actividad como **gestora de residuos** autorizada por la Junta de Castilla y León, para transportar, almacenar, preparar para la reutilización y reciclaje los residuos de **aceite vegetal usado, ropa y calzado, aparatos eléctricos y electrónicos, tóner, pilas y placas solares** potenciando la Economía Circular.

Uno de sus objetivos principales es generar empleo de calidad para personas con discapacidad que les permita proyectar la vida y el futuro con dignidad y, para ello, desarrolla actividades medioambientales y gestión de residuos, principalmente, de aceite vegetal usado y de ropa, textil y calzado.

Su ámbito de actuación es Salamanca, tanto la ciudad como los municipios de la provincia.

Modelo de negocio circular

Gestión de residuos. Reciclaje. Reutilización.

Relación con la economía social

- Empleo inclusivo para personas discapacitadas y/o colectivos en riesgo de inclusión.
- Trabajo de calidad digno e igualitario.
- Sostenibilidad y protección del medio ambiente.





3. Innovaciones y Estrategias Circulares



Procesos clave: tecnologías o métodos innovadores aplicados

- Toda la gestión del residuo está digitalizada. Las furgonetas que realizan las recogidas están equipadas con tablets con una app, de manera que capturan en tiempo real, lo recogen, dónde, qué cantidad, etc.
- Se diseñan rutas diarias para que cada trabajador sepa cada día dónde tiene que ir y la ruta que debe hacer, optimizando el proceso de recogida de residuo y evitando imprevistos.
- Disponen de un convenio con el Ayuntamiento de Salamanca que les facilita la implantación en la ciudad de contenedores para la recogida a particulares de aceite usado.

Alianzas estratégicas: colaboraciones relevantes

- El trabajo en red es fundamental para PORSIETE, tanto con otras entidades de Economía Social o entidades sociales como con otras entidades de gestión de residuos.
- Cuentan con convenios de colaboración con varios ayuntamientos de la provincia de Salamanca, el concurso de gestión de aceite con la Diputación de Salamanca y otros organismos públicos.
- Pertenecen, entre otras, a la unión de cooperativas OWEN, ASECYL (Asociación de empresa de economía social de Castilla y León), AERESS (Asociación Española de Empresas de Economía Social y Solidaria), FEACEM CyL (Federación Empresarial de Asociaciones de Centros Especiales de Empleo de CyL), ADESOCIAL (Asociación de empresas de economía social sin ánimo de lucro), Grupo de Acción Local NORDESTE.

4. Factores de éxito



Buenas prácticas que hacen a la empresa un caso ejemplar

La colaboración de PORSIETE con Ayuntamientos, Diputación y la Junta de Castilla y León ha hecho posible la implantación de contenedores en la vía pública en la ciudad de Salamanca y la recogida de residuos en otros municipios de la provincia.

Esta entidad, en un principio, se especializó en la gestión del aceite vegetal usado para posteriormente tratarlo y reutilizarlo como biocombustible (Horeca y Hogar) y una vez consolidada esta vía, abordó la gestión y reutilización de otros residuos como el textil y el calzado.

PORSIETE es una entidad que cuida mucho a las personas que forman el equipo de trabajadores facilitando un horario de mañana que facilita la conciliación, proporcionando una autonomía en el trabajo y fomentando la participación del equipo en todas las cosas.



5. Impactos Económicos, Sociales y Ambientales



Económicos

- 89% de los ingresos de provienen de la actividad, el 11% de la administración pública.
- 25 personas trabajadoras 77% con contrato indefinido.

Sociales

- Participación en acciones de sensibilización en centros educativos.
- Han sido galardonadas con el reconocimiento Miradas Violetas "Asturianas que hacen historia y crean derechos" categoría economía y emprendimiento en la edición del 2024.

Ambientales

- 249.330 kg de aceite vegetal recogidos
- 3.600.000 kg valorizado de aceite procedente de otros gestores.
- 6.97.894 kilos de ropa, textil y calzado recogidos
- 912.140 kg de otros gestores preparados para la reutilización y el reciclaje.
- 3.069 pilas.

*Datos del 2023



6. Desafíos y lecciones aprendidas



Obstáculos enfrentados y estrategias para superarlos

PORSIETE señala el intrusismo en el sector de la gestión de residuos, tanto en el aceite vegetal usado como en el textil y una caída de los precios del residuo textil como los principales problemas que aborda en este momento. Es ahí donde la reserva de contratos para la Economía Social puede jugar un gran papel.

Resiliencia frente a desafíos

La fortaleza para afrontar los nuevos desafíos nace de la unión del equipo de personas que forman esta entidad.

8. Contribución a los Objetivos de Desarrollo Sostenible (ODS)



Identificación de los ODS impactados



— ODS 5
Igualdad de género



— ODS 8
Trabajo decente y crecimiento económico



— ODS 10
Reducción de las desigualdades

7. Reconocimientos y premios



Certificaciones, premios o menciones destacadas

- Premio a la mejor iniciativa cooperativa de la Junta de Castilla y León 2024.
- Premio Pyme Sostenible del año en los VIII Premios Pyme Salamanca 2024.
- Premio de mujeres empresarias de la cámara de comercio de Salamanca 2024.



— ODS 11
Ciudades y comunidades sostenibles



— ODS 12
Producción y consumo responsables



9. Contacto e Información complementaria



Página web, correo, redes sociales



porsiete.com



info@porsiete.org



www.facebook.com/PorsieteCooperativa



x.com/porsiete



www.instagram.com/porsietecoop



www.youtube.com/@Porsietecoop





Recomsa

1. Identificación de la entidad



Nombre de la entidad	Ubicación	Sector	Tipo de organización	Año de fundación
Recomsa, Sdad. Coop. Lda.	Quintanar del Rey (Cuenca)	Agrícola.	Cooperativa de servicios	1995

2. Descripción de la actividad



Resumen breve de la actividad

Reciclar materiales orgánicos procedentes del medio rural de la zona para generar abonos, fertilizantes orgánicos y sustratos.

Modelo de negocio circular

Reciclaje.

Relación con la economía social

- Servicios de recogida y tratamiento para la elaboración de abonos orgánicos, para todo el sector del champiñón en Castilla La Mancha. Está involucrado todo un sector social de su región.



3. Innovaciones y Estrategias Circulares



Procesos clave: tecnologías o métodos innovadores aplicados

- Compostaje controlado de los residuos orgánicos, y reducción del consumo de agua en los procesos.





Alianzas estratégicas: colaboraciones relevantes

- Acuerdos con explotaciones del sector del champiñón para la recogida del compost.
- Acuerdos con gestores de residuos autorizados para recibir residuos de explotaciones ganaderas de la zona.
- Acuerdo con empresa de reciclaje plástico, para reciclar el plástico recogido, contenedor del sustrato por cultivo del champiñón y setas.

4. Factores de éxito



Buenas prácticas que hacen a la empresa un caso ejemplar

La realización de acuerdos con diversas empresas e iniciativas para mejorar la gestión de residuos.

5. Impactos Económicos, Sociales y Ambientales



Económicos

- Facturación de 4.000.000 de euros, 12 empleos fijos.
- Generación de otros 30 empleos indirectos más relacionados exclusivamente con la gestión de recogida.

Sociales

- Inclusión de colectivos vulnerables, participación comunitaria.
- 1 persona contratada con discapacidad.

Ambientales

- 150.000 TM año de compost pos cultivo de sustrato de champiñón y setas.
- 1.000 Tm de residuo plástico (contenedor del residuo orgánicos).
- 15.000 TM de otros residuos agrícolas.

6. Desafíos y lecciones aprendidas



Obstáculos enfrentados y estrategias para superarlos

Ponerse de acuerdo con un sector entero como el del champiñón y setas en Castilla La Mancha, y organizarlo para el residuo que produce, recogerlo y elaborar abonos orgánicos de alta calidad.

Resiliencia frente a desafíos

No hay ningún aspecto destacable en este sentido.

7. Reconocimientos y premios



Certificaciones, premios o menciones destacadas

- Galardón Recicla.

8. Contribución a los Objetivos de Desarrollo Sostenible (ODS)



Identificación de los ODS impactados



- ODS 2
Hambre cero



- ODS 12
Producción y consumo responsables



- ODS 13
Acción por el clima



- ODS 15
Vida de ecosistemas terrestres

9. Contacto e Información complementaria



Página web, correo, redes sociales



www.recomsa.com



comercial@recomsa.com



Sísifo



1. Identificación de la entidad

Nombre de la entidad	Ubicación	Sector	Tipo de organización	Año de fundación
Sísifo S. Coop. Mad	Madrid	Textil: arreglos y composturas.	Cooperativa	2015

2. Descripción de la actividad

Resumen breve de la actividad

SÍSIFO es una cooperativa de Integración Social de Trabajo, calificada como "Entidad Sin Fines Lucrativos" y como "Empresa de Inserción"; y por esto último, como "Entidad Prestadora de Servicios de Interés Económico General" (art. 5.4 de la Ley 5/2011 de Economía Social), con el objeto de mejorar las oportunidades socio laborales de colectivos en riesgo de exclusión social.

Dedicada a ofrecer servicios de calidad en el ámbito de la **confección en la personalización y arreglos de prendas de vestir**, principalmente, en sastrería de caballero.

Es la única cooperativa de la Comunidad de Madrid calificada como Empresa de Inserción teniendo como objetivo mejorar las oportunidades sociolaborales de colectivos en riesgo de exclusión social.

Esta cooperativa está en constante evolución buscando oportunidades profesionales para aquellas personas que salen de los itinerarios de inserción sociolaboral, a través de alianzas con otros actores y desarrollando nuevas líneas de negocio: diseño textil y confección de nuevas líneas, etc.





Modelo de negocio circular

Reacondicionamiento y reutilización. Reciclaje. Recuperación.

Relación con la economía social

- Igualdad.
- Dignidad de las personas.
- Impacto en la comunidad.
- Cohesión social.
- Sostenibilidad.

3. Innovaciones y Estrategias Circulares



Procesos clave: tecnologías o métodos innovadores aplicados

- La experiencia, la profesionalidad y un amplio conocimiento del sector textil en ropa nueva, en ropa de segunda mano y en el reciclaje textil.
- La apuesta por orientarse al comercio de ropa, en lugar de a los particulares, les ha permitido un flujo de trabajo constante que facilita la incorporación de nuevas personas al programa de inserción.
- El trato cercano y el conocimiento de los clientes les ha permitido mantenerse en el mercado de los arreglos de ropa nueva, en un momento donde muchos locales de arreglos que aparecieron en centros comerciales, etc. están desapareciendo.
- En un momento en el que la sociedad parece que fomenta el individualismo, hacerse autónomo a nivel empresarial, ellos proponen que las personas que salgan al mercado laboral desde la inserción se junten y desarrollen actividades productivas como cooperativas.

Alianzas estratégicas: colaboraciones relevantes

- SÍSIFO está asociado a Unión de Cooperativas de trabajo de Madrid, COOPERAMA, y a la Asociación Madrileña de Empresas de Inserción, AMEI.
- Además, mantiene un contacto estrecho con entidades con la Fundación Pueblo para Pueblo (HUMANANA), Koopera, CircularProject y otras entidades del ámbito de la recogida y gestión del residuo textil y de la Economía Circular del sector textil.
- Esta cooperativa colabora con universidades y otras entidades públicas con el objetivo de facilitar la contratación pública facilitando el acceso de la Economía Social a la recogida del textil.

- También, colaboran haciendo que empresas se planteen el hecho del trabajo penitenciario como opción a través de TPEF dependiente de la Secretaría General de Instituciones Penitenciarias, lo que les ha llevado, entre otras, hasta la prisión de Soto del Real, Valdemoro y Aranjuez.

4. Factores de éxito



Buenas prácticas que hacen a la empresa un caso ejemplar

- Aportan oportunidades laborales a gente que no las tendría: personas del programa de inserción y presos.
- Facilitan la incorporación como socios de la cooperativa a la finalización del itinerario de inserción.
- Alargan la vida útil de la ropa dándole múltiples usos.
- Buscan nuevas líneas y oportunidades de negocio sostenibles social y económicamente.

5. Impactos Económicos, Sociales y Ambientales



Económicos

- En 2020, ERTE total por la pandemia de COVID-19 (cerraron todos los clientes).
- Entre 2021 y 2023 las ventas crecieron un 38%, 40% y 9% respectivamente.
- 20 personas insertadas laboralmente y con empleo en la actualidad.

Sociales

- Inclusión sociolaboral de colectivos vulnerables.
- Mejora de la educación a través del aprendizaje de un oficio.
 - Administración y gestión: 2.
 - Reciclaje textil: 6.
 - Sastrería: 8.
 - Reformas construcción: 2.
- Mejora y empoderamiento de las personas internas en centros penitenciarios a través del trabajo.
- Vinculación con el territorio, en su caso, el distrito de Villa de Vallecas.



Ambientales

- La transformación, la adaptación y la realización de arreglos en el textil implica alargar la vida del producto dándole múltiples usos, lo que genera un ahorro en el consumo energético y en la reducción de residuos textiles.

6. Desafíos y lecciones aprendidas



Obstáculos enfrentados y estrategias para superarlos

Para esta cooperativa las cosas cada vez son más difíciles, principalmente las cuestiones relacionadas con la administración, los requisitos y la burocracia cada vez es mayor y la fiscalidad, que como empresa de inserción cooperativa les penaliza.

Su reto es crecer, tener más dimensión para ser más fuertes financieramente y no depender de las instituciones públicas.

Resiliencia frente a desafíos

El confinamiento, las fluctuaciones que hay en el comercio del textil donde muchas tiendas desaparecen concentrándose una gran parte del sector en los grandes grupos, supone un reto para Sisifo que hay ido venciendo gracias a su buen hacer, la cohesión de su equipo y al conocimiento a nivel personal de las personas que forman el sector.

7. Reconocimientos y premios



Certificaciones, premios o menciones destacadas

No han recibido premios ni menciones destacadas.



8. Contribución a los Objetivos de Desarrollo Sostenible (ODS)



Identificación de los ODS impactados



- ODS 1
Fin de la pobreza



- ODS 8
Trabajo decente y crecimiento económico



- ODS 10
Reducción de las desigualdades



- ODS 12
Producción y consumo responsables

9. Contacto e Información complementaria



Página web, correo, redes sociales



sisifo.coop



hola@sisifo.coop



www.facebook.com/sifoscoopmad



x.com/Sisifo_S_Coop



www.instagram.com/sisifo.coop



Som Connexió



1. Identificación de la entidad

Nombre de la entidad	Ubicación	Sector	Tipo de organización	Año de fundación
Som Connexió S. Coop. Catalana	El Prat de Llobregat (Catalunya)	Telecomunicaciones: Servicios de telefonía y conexión internet	Cooperativa sin ánimo de lucro	2014

2. Descripción de la actividad

Resumen breve de la actividad

SOM CONNEXIÓ es un proyecto colectivo materializado en una cooperativa de consumidores que cubre las necesidades de **telefonía y conexión a internet de manera colectivizada**, con el propósito de tomar conciencia de los impactos sociales y ambientales de este ámbito de consumo con la finalidad de minimizarlos.

El cómo se concreta este propósito es generando contenidos que permitan a las personas consumidoras conocer los impactos sociales y ambientales de su consumo, así como facilitar, asesorar y acompañar a las usuarias de la cooperativa en la práctica de un **consumo más consciente en el sector de las telecomunicaciones**. Por ejemplo, no comercializan tarifas de datos ilimitados, publican y difunden documentos que acompañan a las familias a hacer un uso saludable de las pantallas y fomentan la compra de terminales móviles reacondicionados para reducir los impactos ambientales.

Además, han colaborado en despliegues de red abierta, libre y neutral: redes compartidas, como bien común, donde los operadores que la quieran utilizar participen en las mismas condiciones.





Modelo de negocio circular

Consumo responsable y reutilización.

Relación con la economía social

- Las telecomunicaciones responsables e inclusivas.
- El bien común y la primacía de las personas. La atención se realiza por personas y buscan el beneficio de las personas (consumidoras y trabajadoras).
- El procomún mediante protocolos abiertos, software y datos libres, etc. que permitan un uso libre sin exclusión ni discriminación.
- La coherencia y la participación de las socias.
- La transparencia y la autocrítica.
- La solidaridad y la reflexión.

3. Innovaciones y Estrategias Circulares



Procesos clave: tecnologías o métodos innovadores aplicados

- SOM CONNEXIÓ tiene una estrategia comercial novedosa y rompedora, ya que cuando todos sus competidores fomentan la venta de datos ilimitados y los cambios frecuentes de dispositivos nuevos, ellos abogan por un consumo racional y consciente.
- El dispositivo móvil y las tablets no están pensadas para reducir los impactos con procesos propios de la economía circular debido a su diseño y a sus componentes, principalmente. Sin embargo, esta cooperativa fomenta la compra de dispositivos reacondicionados en el comercio local.
- Ofrecen tarifas sociales que son bonificaciones sobre los precios finales para facilitar el acceso al servicio de banda ancha y móvil a personas y unidades familiares en riesgo de exclusión.

Alianzas estratégicas: colaboraciones relevantes

- SOM CONNEXIÓ forma parte de la Federació de Cooperatives de Consumidors y Usuaris de Catalunya, de la Red de Economía Social y Solidaria de Catalunya, de Xarxa Economia Social i Solidària, REAS, Pam a Pam y de la Fundació Guifi.net

4. Factores de éxito



Buenas prácticas que hacen a la empresa un caso ejemplar

- El fomento de uso de dispositivos reacondicionados.
- La sensibilización sobre el impacto social y medioambiental de consumo desmesurado de datos y tecnología.
- La compra de hardware informático y tecnológico reacondicionado, principalmente, a empresas de inserción laboral.
- La utilización de mobiliario reutilizado, de material de papelería reciclado y no blanqueado y de vajilla reutilizable en nuestros encuentros sociales.
- El fomento del teletrabajo que también reduce el impacto en los desplazamientos.

5. Impactos Económicos, Sociales y Ambientales



Económicos

- 38 personas trabajadoras.
- + de 9.300 personas socias.
- + 4 millones de volumen de ventas.

Sociales

- Proyecto de acompañamiento a las familias en la incorporación del uso del móvil a los más jóvenes de la casa.
- Contribución con X al Festival de la Esperanza para apoyar la difusión de la Economía Social y Solidaria a través de la cultura.
- Participación en actividades ligadas al territorio como fiestas mayores, campañas y otras reivindicaciones y fiestas populares.
- No se dispone de esta información.

Ambientales

- No se dispone de esta información, pero el mayor impacto que puede generar esta entidad es que las personas consumidoras, a través de sus contenidos, hagan un uso menos intensivo de las telecomunicaciones (reducción de contenidos en plataformas y en las redes, uso de las comunicaciones solo en caso de necesidad y contener las necesidades creadas, evitar uso de scroll y consumo de muchos contenidos).



6. Desafíos y lecciones aprendidas



Obstáculos enfrentados y estrategias para superarlos

El reto es intenso ya que tienen la sensación de nadar en dirección contraria, es una búsqueda en el camino de la supervivencia cuando todo empuja en dirección contraria.

La tendencia de su sector es a maximizar el beneficio independientemente del impacto social y ambiental.

SOM CONNEXIÓ ha apostado por otra manera de hacer las cosas, racionalizando el consumo y ayudando a generar conciencia, porque la información acerca de los impactos sociales y ambientales del consumo de las telecomunicaciones son la base para avanzar hacia un consumo consciente en este sector.

El mundo es finito y cuando se habla de almacenaje en la nube, parece que es algo que está por ahí, pero no, son espacios físicos que ocupan mucho territorio y que demandan un gran consumo de agua y electricidad.

Resiliencia frente a desafíos

La cohesión social entre las personas trabajadoras y las socias y la sensación de luchar por el bien común prestando a su vez un servicio de calidad les permite afrontar nuevos desafíos en la defensa de un software libre y unas tecnologías libres que sean igualitarias e inclusivas.

7. Reconocimientos y premios



Certificaciones, premios o menciones destacadas

- Premio El Prat Emprèn en el 2015,
- Premio Delta a las mejores iniciativas empresariales en el 2017 (en aquel momento se llamaba Eticom Som Connexió).
- 2ª edición de Reconeixements coopcat en el 2018.

8. Contribución a los Objetivos de Desarrollo Sostenible (ODS)



Identificación de los ODS impactados



- ODS 8 Trabajo decente y crecimiento económico



- ODS 9 Industria, innovación e infraestructura



- ODS 10 Reducción de las desigualdades



- ODS 11 Ciudades y comunidades sostenibles



- ODS 12 Producción y consumo responsable



9. Contacto e Información complementaria



Página web, correo, redes sociales



somconnexio.coop



info@somconnexio.coop



www.facebook.com/somconnexio



x.com/somconnexio



www.instagram.com/somconnexio



www.youtube.com/c/@somconnexio2886





Agradecimientos

La Federación de Cooperativas y de la Economía Social de Madrid (FECOMA) agradece, en primer lugar, a cada una de las entidades que forman parte de esta **Guía de Economía Circular y Economía Social: Experiencias de éxito** por su participación y su disponibilidad. El conocimiento de experiencias de éxito es un factor clave en el conocimiento y difusión de la Economía Social en los ámbitos en los que está presente, así como servir de referencia e inspiración para la generación de nuevas organizaciones.

En segundo lugar, nuestro agradecimiento a las organizaciones representativas de la Economía Social por acercarnos a sus territorios facilitándonos el contacto con algunas de las entidades que forman parte de esta Guía. Concretamente, nuestro reconocimiento a las siguientes uniones, federaciones y confederaciones: Agrupación de Sociedades Asturianas de Trabajo Asociado y Economía Social (ASATA), CEPES Aragón, Federación Andaluza de Empresas Cooperativas (FAECTA), Federación Valenciana de Empresas Cooperativas de Trabajo Asociado (FEVECTA), OWEN Unión de Cooperativas de Trabajo de Castilla y León, Unión de Cooperativas Galegas EspazoCoop, Unión de Cooperativas de Trabajo Asociado de la Región de Murcia (UCOMUR), Cooperativas Agro-alimentarias de Castilla-La Mancha y la Confederación de Asociaciones de Empresas de Economía Social de Castilla-La Mancha. Incluir en nuestro agradecimiento el apoyo y trabajo de la cooperativa Wazo y múltiples colegas y personal de apoyo por su trabajo y valiosas contribuciones.

Por último, nuestra gratitud a la Secretaría de Estado de Economía Social del Ministerio de Trabajo y Economía Social que sin su apoyo no hubiera sido posible la elaboración y publicación de este trabajo.



Bibliografía

- **Ellen MacArthur Foundation. (2013).** *Toward a circular economy.* Cowes: Ellen MacArthur Foundation.
- **Ellen MacArthur Foundation. (2015).** *Toward a circular economy: business rationale for an accelerated transition.* Cowes: Ellen MacArthur Foundation.
- **Jagou, S. (2021).** *Transitioning to A Circular Economy: Learning from the Québec Experience.* Montréal: Québec Circulaire & Smart Prosperity Institute.
- **OECD. (2019).** *Business Models for the Circular Economy: Opportunities and Challenges for Policy.* Paris: OECD Publishing.
- **OECD; European Commission. (2022).** *Policy brief on making the most of the social economy's contribution to the circular economy.* Luxembourg: Publications Office of the European Union.
- **Rijpens, J.; de Beys, J. (2022).** *Tirer le meilleur parti de la contribution de l'économie sociale à l'économie circulaire. RECMA : Revue internationale de l'économie sociale, 364, 180-197.*
- **Vézina, M. (2016).** *L'entreprise collective : un véhicule d'innovation sociale.* In: Sauvé, S., Normadin, D., & McDonald, M. (Eds.). *L'économie circulaire. Une transition incontournable.* Montréal: Les presses de l'université de Montréal, pp.112-116.
- **Ziegler, R.; Bauwens, T.; Roy, M.J.; Teasdale, S.; Fourier, A.; Raufflet, E. (2023a).** *Embedding circularity: theorizing the social economy, its potential, and its challenges.* *Ecological Economics, 214, 107970.* <https://doi.org/10.1016/j.ecolecon.2023.107970>
- **Ziegler, R.; Poirier, C.; Lacasse, M.; Murray, E. (2023a).** *Circular Economy and Cooperatives—An Exploratory Survey.* *Sustainability, 15 (3), 2530.* <https://doi.org/10.3390/su15032530>

Financia:

